



# Årsrapport 2014



# Indhold

## Ledelsesberetning

Indholdsfortegnelse .....	3
Oplysninger om Sparekassen Thy .....	4
Organisation .....	5
Repræsentantskab .....	6
Ledelseshverv .....	7
Ledelsesberetning - overblik .....	8
Forretningsudvikling .....	9
Ledelsesberetning - Hovedpunkter.....	10
Ledelsesberetning .....	11-22

## Års- og koncernregnskab

Ledelsespåtegning .....	23
Revisionspåtegning .....	24
Anvendt regnskabspraksis .....	25-31
Ledelsesberetning, 5 års hoved- og nøgletal.....	32
Resultatopgørelse .....	33
Balance .....	34
Egenkapitalopgørelse .....	35
Kernekapital, basiskapital og solvensprocent .....	36
Noter .....	37-46

# Oplysninger om Sparekassen Thy

## Adresse

Sparekassen Thy  
Store Torv 1  
7700 Thisted

CVR-Nr. 24 25 58 16  
Telefon: 99 19 50 00  
Fax: 99 19 50 20  
Internet: [www.sparthy.dk](http://www.sparthy.dk)  
E-mail: [sparthy@sparthy.dk](mailto:sparthy@sparthy.dk)

## Bestyrelse

	Født	Indvalgt	Genvælt	Udløb
Advokat Jacob Schousgaard, Thisted Formand	1968	2003	2011	2015
Økonomikonsulent Ivan Høgh, Sennels Næstformand	1958	2007	2011	2015
Murermester Ricky Larsen, Hurup	1968	2007	2013	2015
Statsaut. revisor Anders Colstrup, Holstebro	1941	2009	2013	2015
Erhvervsrådgiver Finn Holst, Holstebro*	1959	2007	2015	2019
Souschef Erik K. Nielsen, Thisted*	1962	2007	2015	2019
Kortansvarlig Per Brink Rasmussen, Thisted*	1960	1995	2015	2019
Økonomichef Tina Brandt, Thisted	1962	2011		2015
Afdelingsleder Michael Axelsen, Thisted*	1962	2011	2015	2019
Politiassessor Lene Thiel, Thisted	1959	2013		2017
Fhv. borgmester Arne Lægaard, Holstebro	1954	2013		2017
Direktør Jens Hyldgård Petersen, Vigsø	1962	2013		2017

\* Valgt af sparekassens medarbejdere  
Der afholdes 11 ordinære bestyrelsesmøder pr. år.

## Direktion

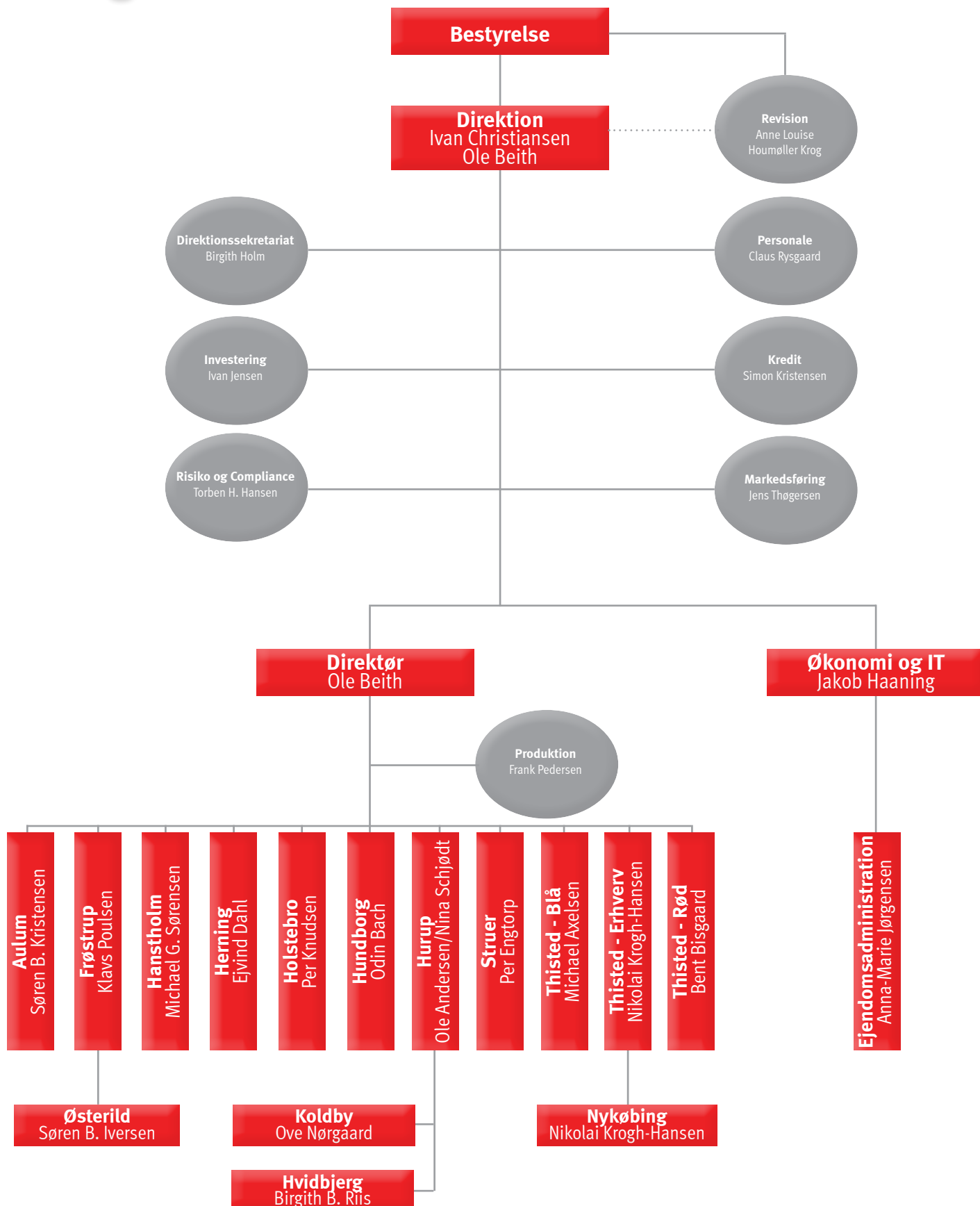
Ivan Christiansen  
Direktør, cand. jur., norsk konsul

Ole Beith  
Direktør, E-MBA

## Revision

PricewaterhouseCoopers  
Statsautoriseret Revisionspartnerselskab  
Holstebro

# Organisation





# Repræsentantskab

## Valgområde 1

Advokat Jonas Houkjær Bech  
Langebeksvej 81, 7700 Thisted

Økonomichef Tina Brandt  
Gl. Skolevej 4, 7700 Thisted

Sundhedsplejerske Charlotte K. Brogaard  
Knudsbjergvej 13 - Sennels  
7700 Thisted

Indehaver Anni Christensen  
Kronborgvej 91, 7700 Thisted

Lærer Svend Erik Christensen  
Spangbergsvej 37, 7700 Thisted

Pens. vicerektor Ove Hegnhøj  
Åbrinken 67, 7700 Thisted

Direktør Kurt Holm  
Forsythiavej 4, 7700 Thisted

Virksomhedskonsulent Anette Hvass  
Hindingvej 31 - Nors, 7700 Thisted

Økonomikonsulent Ivan Høgh  
Sennels Hede 10 - Sennels  
7700 Thisted

Faglærer Jonas Jensen  
Under Bakken 35, 7950 Erslev

Politikommisær Jørgen Jensen  
Skolevænget 26, 7700 Thisted

Salgschef Jørgen Kragh  
Gærdet 9 - Nors, 7700 Thisted

Arkitekt Carl-Peter Krarup  
Fayes Allé 16, 7700 Thisted

Frisør Hanne Lykke Kristensen  
Anne Søes Vej 12 b, 7700 Thisted

Gårdejer Thomas Kristoffersen  
Tranhøjvej 5, 7700 Thisted

Sygeplejerske Lone Kaagaard  
Markstræde 26, 7700 Thisted

Optiker Ole Bunk Harbo Larsen  
Elmegade 17, 7700 Thisted

Privatrådgiver Gitte Lykke  
Vinkelallé 23, 7700 Thisted

Afdelingsleder Lars Mathiassen  
Thykiersvej 15, 7700 Thisted

Klinikassistent Britta Nielsen  
Aalborgvej 120, 7700 Thisted

Advokat Jacob Schousgaard  
Jasminvej 13, 7700 Thisted

Tømrermester Per Sloth  
Skinnerup Skråvej 8, 7700 Thisted

Butiksindehaver Bjarke Appelon Storgaard  
Kastanievej 72, 7700 Thisted

Forretningsindehaver Claus Grønkjær Sørensen  
Simons Bakke 84 - Tilsted, 7700 Thisted

Kriminalassistent Karl Tange  
Klosterengen 3 - Sennels, 7700 Thisted

Politiassessor Lene Thiel  
Gyvelvej 30, 7700 Thisted

F.h.v. afd. formand Anton Møller Thomsen  
Birkevej 31, 7700 Thisted

Uddeler Jette Vestergaard  
Mosevænget 21 - Hundborg, 7700 Thisted

Gårdejer Morten Yde  
Stenbjergvej 48 - Nørhå, 7752 Snedsted

## Valgområde 2

Vognmand Niels Christensen  
Thyrasvej 47, 7760 Hurup

Repræsentant Preben Dahlgaard  
Gyvelvænget 19, 7755 Bedsted

Privatrådgiver Jens Erichsen  
Nordsøvej 15 - Agger, 7770 Vestervig

Forretningsindehaver Thea Skindhøj Gravesen  
Vesterhavsvej 12 A - Agger, 7770 Vestervig

Skoleleder Hanne Tang Jensen  
I. P. Bachsvej 14, 7770 Vestervig

Vinhandler Erik Krogh Jørgensen  
Bredgade 96, 7760 Hurup

Murermester Ricky Larsen  
Rugvænget 4, 7760 Hurup

Lagerarbejder Bo Møller Nielsen  
Algade 15 - Koldby, 7752 Snedsted

Svejsekoordinator Kaj Verner Nielsen  
Irupvej 5, 7752 Snedsted

Gardinforhandler Erik Nørgaard Toft  
Engen 17, 7770 Vestervig

## Valgområde 3

Fiskeeksportør Carsten Beith  
Hvedemarken 59, 7730 Hanstholm

Sygeplejerske Pia Christiansen  
Sårupvej 21 - Ræhr, 7730 Hanstholm

Formand/fiskeskipper Jan Nicolai Hansen  
Landlystparken 1, 7700 Thisted

Regnskabschef Bertel Munch Jørgensen  
Hovsørvej 48 - Østerild, 7700 Thisted

Brugsuddeler Mikael Vold Lassen  
Glombak 5, 7742 Vesløs

Taxa Vognmand Niklas Mouritzen  
Bødkervej 16, 7730 Hanstholm

Netværksmedarbejder Bjarne Højstrup Nielsen  
Højstrupvej 34, 7741 Frøstrup

Direktør Jens Hyldgård Petersen  
Hamborgvej 175 - Vigsø, 7730 Hanstholm

Fisker Jens Schneider Rasmussen  
Bødkervej 59, 7730 Hanstholm

Direktør Poul Røge  
Gyvelvænget 103, 7730 Hanstholm

## Valgområde 4

Gårdejer Jørgen Breinholt  
Bredvigvej 24 - Hodsager, 7490 Aulum

Butiksindehaver Ivan Hasselstrøm  
Østvænget 38, 7480 Vildbjerg

Pensionist Frede Lund Jensen  
Lange-Müllers Vej 23, 7500 Holstebro

Økonomichef Jan Jungclaus  
Svinget 6, 7500 Holstebro

Konsulent Jørgen B. Jørgensen  
Højager 59, 7490 Aulum

Advokat Karsten Hjorth Larsen  
Forssavej 18, 7600 Struer

Fhv. borgmester Arne Lægaard  
Gammelbyvej 3, 7500 Holstebro

Fhv. rektor, cand. jur. Jens Otto Nystrup  
Hr. Knuds Vej 26, 7500 Holstebro

Valgområde 1: Thisted, Hundborg

Valgområde 2: Hurup, Hvidbjerg, Koldby

Valgområde 3: Hanstholm, Frøstrup, Østerild

Valgområde 4: Herning, Holstebro, Aulum, Struer

Repræsentantskabets medlemmer er valgt:  
= 2013-2016, øvrige = 2015-2018

# Ledelseshverv m.v.

Følgende bestyrelsesmedlemmer i Sparekassen Thy's bestyrelse bestrider ledelseshverv i andre erhvervsvirksomheder, danske aktieselskaber og anpartsselskaber.

## **Jacob Schousgaard (født 1968)**

Thy Elektro A/S  
Hanstholt Skibsprovantering A/S  
Tømrerfirma M.C. Overgaard A/S  
Kellpo A/S  
Kemi-Service A/S  
Kapema Thisted A/S  
Vilsund Blue A/S  
Thy Elektro Holding ApS  
Advodan A/S  
Fokus København A/S  
A/S Thisted Bryghus  
Hexa-Cover A/S

## **Anders Colstrup (født 1941)**

Nybovej 35 Holstebro I/S  
Gaia Invent A/S

## **Ricky Larsen (født 1968)**

Bang 1998 Holding ApS  
Anpartsselskabet Ashøje Plantage  
Hurup Murerfirma ApS  
Sydthy Golfbaneanlæg A/S  
HM Materiel Invest ApS

## **Jens Hyldgård Petersen (født 1962)**

Dansk Transportlogistik  
Hanstholt Stevedore ApS  
Hanstholt Container Transport A/S  
Hyldgård Holding ApS

## **Erik Krogsgaard Nielsen (født 1962)**

Sjørring Maskinfabrik Holding A/S  
Tagmark Møllelaug 7 I/S  
Gesten Møllelaug I/S  
Herbsleben I/S  
Gistrup Møllepark I/S

Direktør i:  
EKN Holding ApS

## **Ivan Høgh (født 1958)**

Tagmarken 2 Møllelaug I/S  
Harring Hedegård Møllelaug 2 I/S  
Sennels Vindmøllelaug III I/S  
Gesten Møllelaug I/S  
Katzenberg 14 I/S  
Gistrup Møllepark I/S  
Havndal Vindmølle I/S  
Tor Møllelaug I/S  
Kallerup Vind I/S

## **Tina Brandt (født 1962)**

Activ Rådgivning Thisted ApS

## **Arne Lægaard (født 1954)**

Holstebro Orkesterefterskole  
Karup Lufthavn  
Maabjerg Energi Drift A/S  
Midtjyske Jernbaner A/S  
Midtjyske Jernbaner Drift A/S  
Midttrafik  
Multiforsyning A/S  
Vestforsyning A/S  
Vestforsyning Belysning A/S  
Vestforsyning Erhverv A/S  
Vestforsyning Net A/S  
Vestforsyning Spildevand A/S  
Vestforsyning Vand A/S  
Vestforsyning Varme A/S  
Vestforsyning Service A/S  
Maabjerg Energy Center- og Bioheat & Power A/S  
Deec A/S  
Rasmus Jacobsen A/S  
LAK Holstebro Struer

Medlem af Skatterådet og Regionsrådet i region  
Midt.

Direktionen i Sparekassen Thy bestrider ledelseshverv i andre danske aktieselskaber og anpartsselskaber:

## **Ivan Christiansen (født 1953)**

Krone Kapital II A/S  
Krone Kapital A/S  
Sparinvest Holding S/E  
Bankernes Kontant Service A/S

Direktør i:  
Ejendommen Torvegade 3 ApS

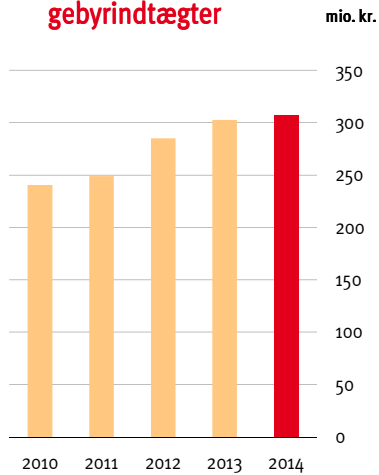
## **Ole Beith (født 1965)**

EUC Nordvest  
Gesten Møllelaug I/S



# Ledelsesberetning - overblik

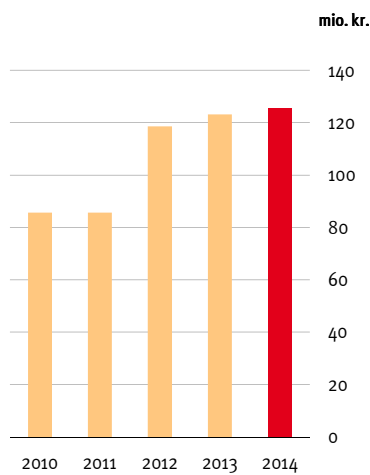
**Netto rente- og gebyrindtægter**



**+1,3%**

2014: 306,4 mio.kr.  
2013: 302,6 mio.kr.

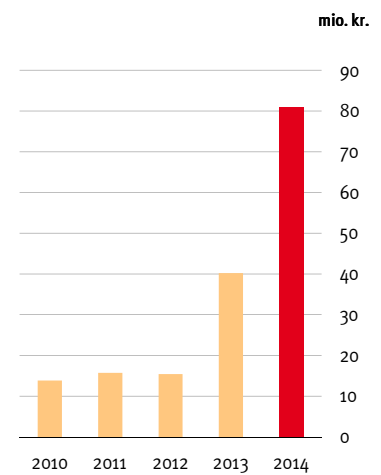
**Resultat af ordinær drift**



**+2,0%**

2014: 125,6 mio.kr.  
2013: 123,1 mio.kr.

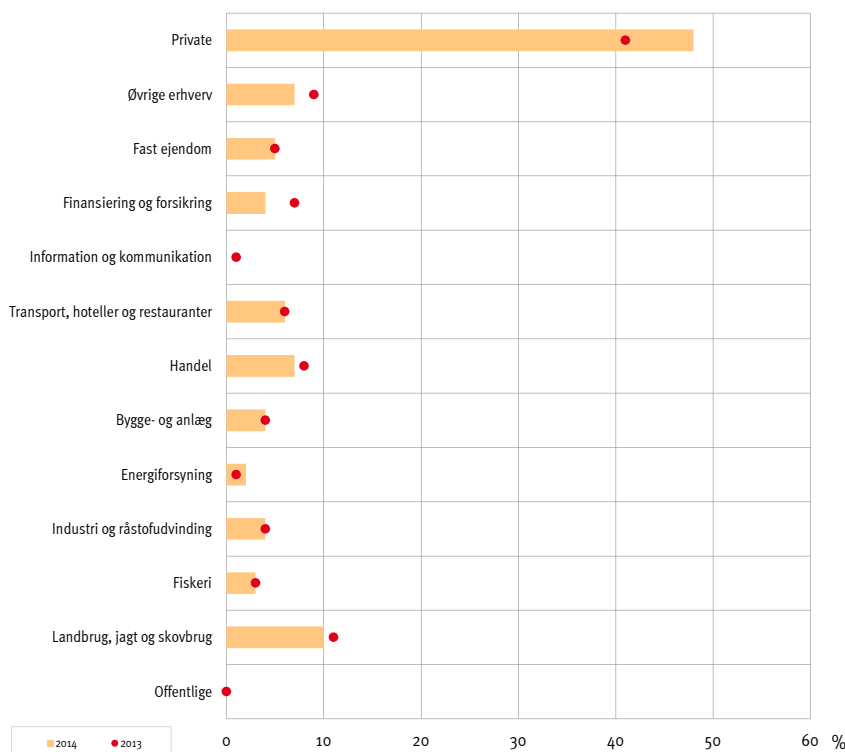
**Årets resultat efter skat**



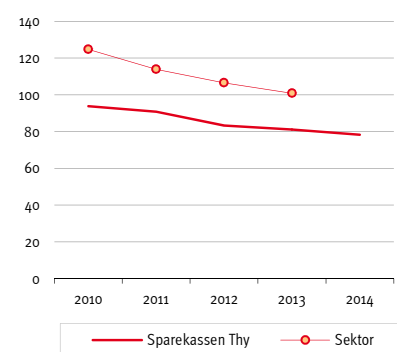
**+101%**

2014: 80,9 mio.kr.  
2013: 40,2 mio.kr.

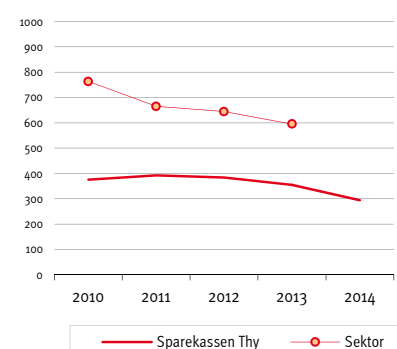
**Udlån fordelt på brancher**



**Udlån ift. indlån**

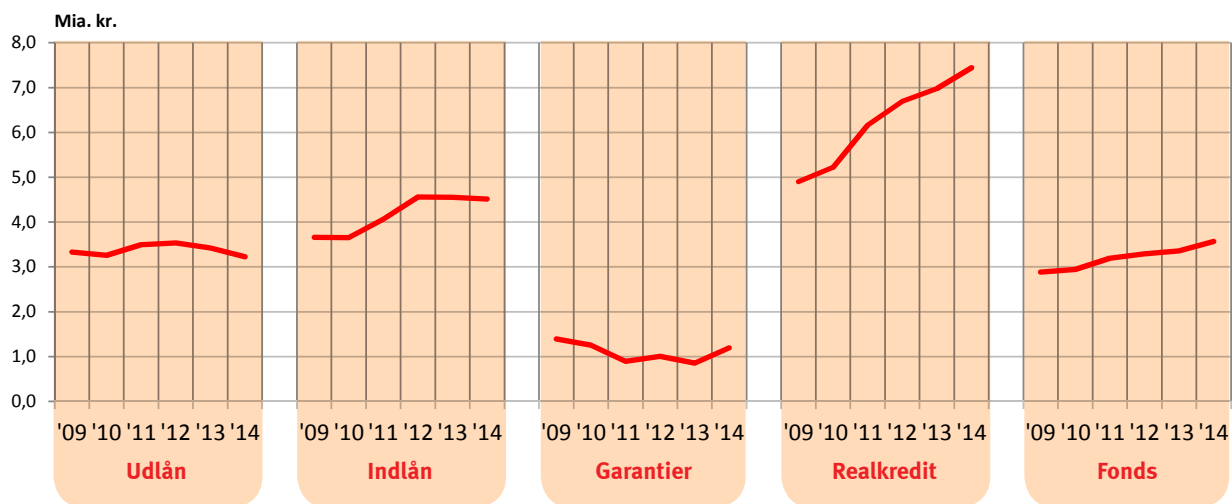


**Udlån ift. egenkapital**

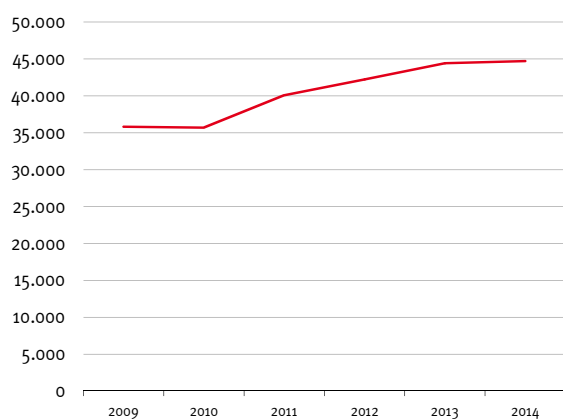




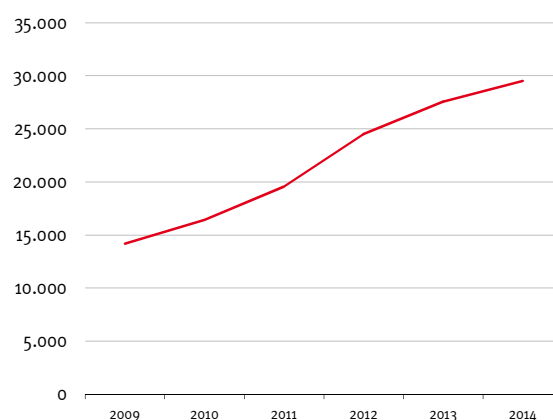
# Forretningsudvikling



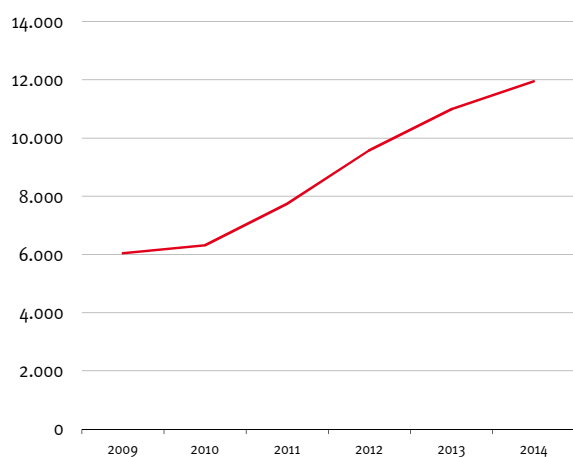
Kundeantal



Netbankaftaler



Gruppelivsforsikring



Forretningsomfang i mio. kr.

**20.244**

Kunder

**44.701**

# Ledelsesberetning - hovedpunkter

---

- Stigende netto rente- og gebyrindtægter
  - Stigende indtjening pr. omkostningskrone
  - Stigende forretningsomfang
  - Fortjeneste ved salg af NETS på 14,8 mio. kr.
  - Solvensprocent opgjort efter nye skrappere regler stiger til 19,1% fra 18,5% ultimo 2013
  - Kursreguleringer er positive med 22,4 mio. kr. mod 6,7 mio. kr. i 2013
  - Udgifter til personale og administration stiger med 2,8%
  - Årets nedskrivninger på udlån udgør 51 mio. kr., hvoraf en stor del kan relateres til landbrugssektoren
  - Udlån falder med 6%, primært som følge af gode muligheder på realkreditområdet
  - 2.700 nye kunder
  - Overskud i Krone Kapital på 16,5 mio. kr. mod 1,5 mio. kr. sidste år.
-



# Ledelsesberetning

## HOVEDAKTIVITET

Sparekassen Thy's hovedaktivitet er at udbyde ind- og udlånsprodukter til private kunder og erhvervskunder. Størstedelen af kunderne er baseret i Nordvest- og Midtjylland.

## UDVIKLING I AKTIVITET OG ØKONOMISKE FORHOLD

### Generelt

Sparekassen Thy koncernen opnåede i 2014 et resultat før skat på 97 mio. kr. mod et resultat på 49 mio. kr. i 2013. En stigning på 48 mio. kr., eller en fordobling i forhold til året før. Det ordinære resultat ligger på niveau med året før og udgør i 2014 125,6 mio. kr. Årets resultat efter skat udgør 80,9 mio. kr. mod 40,2 mio. kr. i 2013. Resultatet for 2014 er i modsætning til resultatet for 2013 ikke påvirket af nedskrivninger på goodwill i forbindelse med overtagne sparekasser, hvilket i 2013 udgjorde 36,6 mio. kr.

**125,6**  
Ordinært resultat før  
kursreguleringer og  
nedskrivninger i mio. kr.  
(2013: 123,1)

<b>Ordinært resultat</b>	<b>2014</b>	<b>2013</b>
Netto rente- og gebyrindtægter	306,4	302,6
Andre driftsindtægter	53,8	62,4
Udgifter til personale og administration	-187,2	-182,0
Af- og nedskrivninger på immaterielle og materielle aktiver	-37,2	-85,5
Korrektion for nedskrivninger vedr. overtagne sparekasser	0,0	36,6
Andre driftsudgifter	-10,3	-11,0
<b>Ordinært resultat</b>	<b>125,6</b>	<b>123,1</b>

Egenkapitalen udgør ved udgangen af 2014, 1.095,8 mio. kr. mod 965,6 mio. kr. ved udgangen af 2013, og solvensprocenten på koncernniveau er opgjort til 19,1% mod 18,5% ved udgangen af 2013.

Sparekassen Thy er uafhængig af garantkapitalen, idet kapitalgrundlaget, også uden medregning af garantkapitalen i kapitalgrundlaget, er højere end det tilstrækkelige kapitalgrundlag.

Det ordinære resultat på 125,6 mio. kr. ligger over de angivne forventninger i årsrapporten for 2013. Afvigelsen skyldes større netto rente- og gebyrindtægter end forventet, heraf en væsentlig del fra øgede gebyrindtægter fra konverteringer af realkreditlån.

Det samlede forretningsomfang opgjort som summen af udlån, indlån, garantier, garantkapital, realkredit og fonds steg med 4,3% til 20.244 mio. kr.



# Ledelsesberetning

## RESULTATOPGØRELSEN

### Netto rente- og gebyrindtægter

Netto rente- og gebyrindtægter steg fra 302,6 mio. kr. til 306,4 mio. kr., en fremgang på 1,3%. Nettorenter er steget som følge af stigende gebyrindtægter, hvorimod faldende nettorenter har påvirket negativt. På gebyrsiden er det især indtægter fra realkreditkonverteringer, der viser fremgang.

Udbytteindtægter fra kapitalandele ligger lidt under niveauet for 2013.

### Kursreguleringer

Kursreguleringerne blev i 2014 positive med i alt 22,4 mio. kr. mod positive kursreguleringer i 2013 på 6,7 mio. kr. En stigning på i alt 15,7 mio. kr.

Sparekassen Thy koncernen har i hele 2014 haft en likviditetsoverdækning på mere end 100% i forhold til lovens krav hertil, og likviditetsoverdækningen udgør ultimo 2014 234%. Likviditeten har for langt den største dels vedkommende været placeret i realkreditobligationer, og ultimo året primært variabelt forrentede obligationer. Kursreguleringerne på obligationsbeholdningerne var i 2014 negative med 15,7 mio. kr. mod et minus på 12 mio. kr. i 2013.

Koncernens beholdning af aktier består i høj grad af andele i virksomheder, som Sparekassen Thy samarbejder med, også kaldet sektoraktier. Kursreguleringerne af de samlede aktiebeholdninger er i perioden positive med 36,4 mio. kr. mod et plus på 17,4 mio. kr. året før. Kursreguleringen er positivt påvirket med 14,8 mio. kr. fra salget af aktier i NETS A/S. Modsat har aktierne i Skandinavisk Data Center A/S påvirket negativt med 4,9 mio. kr.

### Omkostninger

Omkostningerne er i 2014 steget med 2,8%. Stigningen skyldes primært øgede omkostninger til administration af leasingaftaler i Krone Kapital II A/S samt de afholdte garantmøder med deltagelse af knap 3.500 garanter.

Der var i 2014 gennemsnitligt 201 medarbejdere beskæftiget i koncernen mod 204 i 2013. Sparekassen Thy betaler hvert år mange penge til samfundet. Udover selskabsskat og moms betales også lønsumsafgift med 11,4% af den samlede lønsum.

### De væsentligste betalinger til samfundet består i 2014 af følgende: Mio. kr.

Indkomstskatter for beskæftigede medarbejdere.....	38
Lønsumsafgift .....	10
Moms .....	13
Selskabsskat .....	13
<b>I alt .....</b>	<b>74</b>

Indirekte betalinger, der omfatter skatter, moms og afgifter, betalt af de lokale serviceleverandører, som sparekassen og sparekassens medarbejdere løbende anvender, vurderes tillige at udgøre et væsentligt millionbeløb for lokalområdet.

# 1,3%

Stigning i netto rente- og gebyrindtægter (2013: 6,2%)

# 1,1%

Samlet kursregulering i procent af gennemsnitlig værdipapirbeholdning (2013: 0,3%)

# 2,8%

Omkostningsstigning i procent (2013: -3,8%)

# 74 mio.

Betalinger til samfundet i 2014

# Ledelsesberetning

## Andre ordinære udgifter

Andre ordinære udgifter består primært af betalinger til indskydergarantifonden og opkrævninger fra afviklingsafdelingen under Finansiell Stabilitet. I 2014 udgør disse beløb sammenlagt 10 mio. kr.

## Nedskrivninger på udlån og tilgodehavender

Årets nedskrivningsprocent er i 2014 opgjort til 1,1%, hvilket ligger på niveau med 2013. Nedskrivningsprocenten for gruppe 3 pengeinstitutter har gennemsnitligt over de seneste 5 år ligget på det dobbelte af nedskrivningsprocenten for Sparekassen Thy og dokumenterer meget godt en sund kundeportefølje i Sparekassen Thy samt en fornuftig tilgang til kreditgivning.

Forøgelsen af årets gruppevisse nedskrivninger eller nedskrivninger, hvor der endnu kun på brancheniveau kan identificeres forhold, der sandsynligvis kan lede til fremtidige tab, udgør 6,7 mio. kr.

En stor andel af årets nedskrivninger kan relateres til landbrugssegmentet, der blandt andet på grund af Ruslandskrisen har vanskelige vilkår. Nedskrivningerne i dette segment er foretaget både på individuelt niveau, og på gruppen af landbrugseksposeringer.

## BALANCEN M.V.

### Udlån og garantier

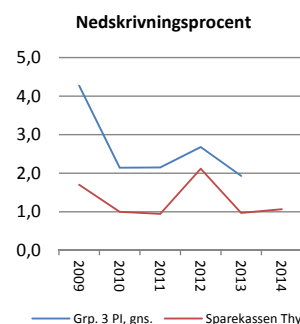
Udlån udgør ultimo året 3.220 mio. kr., hvilket er 203 mio. kr. mindre end ved udgangen af 2013. Tilbageløbet på lån fra eksisterende kunder har således været større end udlånsvæksten fra 2.700 nye kunder.

Leasingudlån udgør 278,1 mio. kr. af det samlede udlån, en stigning på 16,1 mio. kr. svarende til 6,1%. Garantier udgør ultimo året 1.271,9 mio. kr. og er steget med 419,4 mio. kr. som følge af stigende garantier overfor realkreditinstitutter. Stigningen svarer til 49%.

De akkumulerede nedskrivninger udgør ultimo 5,9% af de samlede udlån og garantier før nedskrivninger og hensættelser mod 6,1% året før. Udlån til landbruget udgør 10% af det samlede udlån, og udgør dermed en af de største koncentrationer på en enkeltbranche i koncernen. Udlånet kan underopdeles i udlån til smågriseproducenter, slagtesvineproducenter, blandede svine- og kvægproducenter samt øvrige, der dækker over skovbrug, mink, møller m.v.

Andelen af landbrugsudlånene til disse undergrupperinger udgør ca. 25% pr. gruppe, hvilket vurderes som en hensigtsmæssig risikospredning. Herudover indgår vindmøllefinansiering i en væsentlig del af eksponeringerne.

Generelt vurderes vores landbrugskunder som værende robuste – dette bekræftede Finanstilsynet ved deres ordinære undersøgelse i efteråret 2013, hvor de tilkendegav, at vore landbrugskunder havde bedre bonitet end gennemsnittet i tilsvarende pengeinstitutter. På trods heraf har de faldende afregningspriser indenfor alle driftsgrene naturligvis også sat sit præg på vore landbrugskunder i 2014. Dette har resulteret i større nedskrivninger, herunder gruppenedskrivninger, end vi har oplevet tidligere år.



**-5,9%**  
Vækst i udlån  
(2013: -3,1%)

**5,9%**  
Akkumuleret  
nedskrivningsprocent  
(2013: 6,1%)

# Ledelsesberetning

## Indlån

Indlån udgør 4,5 mia. kr., hvilket er et lille fald i forhold til sidste år. 81% af al indlån er dækket af Indskydergarantifonden.

## Værdipapirer

Fondsbeholdningen eksklusiv sektoraktier udgør ultimo 2014 1.857 mio. kr., hvilket er 248 mio. kr. mere end ved udgangen af 2013. 98% af beholdningerne består af obligationer.

Den samlede renterisiko ved en ændring i renten på 1% udgør pr. 31. december 2014 27,5 mio. kr.

## Egenkapital, solvensprocent og tilstrækkeligt kapitalgrundlag

Sparekassen Thy's egenkapital udgør ultimo 2014 for første gang mere end 1 mia. kr. Efter henlæggelse af årets resultat på 80,9 mio. kr. er den opgjort til 1.095,8 mio. kr. Solvensprocenten er opgjort til 19,1% mod 18,5% ved udgangen af 2013.

Egenkapitalen er i 2014 steget med 130,2 mio. kr., hvilket ud over henlæggelsen af årets resultat, skyldes forøgelse af garantkapitalen.

Garantkapitalen er i 2014 steget med 54,2 mio. kr. til i alt 298,2 mio. kr. Sparekassen Thy er uafhængig af garantkapitalen, idet kapitalgrundlaget, også uden medregning af garantkapitalen i kapitalgrundlaget, er højere end det tilstrækkelige kapitalgrundlag.

Det tilstrækkelige kapitalgrundlag opgøres med udgangspunkt i det enkelte pengeinstituts individuelle forhold og risikoniveau, og kan ikke være mindre end 8%. I Sparekassen Thy er det tilstrækkelige kapitalgrundlag på koncernniveau opgjort til 10,2% og 10,3% på Sparekassen Thy-niveau.

Forskellen mellem det tilstrækkelige kapitalgrundlag og det aktuelle kapitalgrundlag udgør 8,9% af den samlede risikoeksponering svarende til i alt 449 mio. kr.

Opgørelsen af tilstrækkeligt kapitalgrundlag er ikke revideret.

CRD IV reglerne, der trådte i kraft pr. 1. januar 2014, og som indføres over en periode frem til 2019, medfører forøgede krav til solvensprocenten. Solvensprocenten for Sparekassen Thy er dog ikke påvirket væsentligt af de nye regler, og ligger allerede over de samlede krav, der stilles, når reglerne er fuldt indfasnet i 2019.

## Likviditet

Det er koncernens overordnede målsætning for likviditetsområdet, at der sikres en kontrolleret udvikling i forholdet mellem ind- og udlån. Ultimo 2014 udgør udlån i forhold til indlån 78,3% mod 81,2% ultimo 2013. Faldet svarer til, at spændet mellem ind- og udlån er udvidet med 139,6 mio. kr. Udlånet er ultimo 2014 i alt 1.268 mio. kr. mindre end det samlede indlån.

# -1,4%

Vækst i indlån  
(2013: -0,1%)

# 2,9%

Renterisiko i % af  
kernekapital  
(2013: 1,8%)

# 19,1%

Solvensprocent  
(2013: 18,5%)

# 19,1%

Kernekapitalprocent  
(2013: 18,5%)



# Ledelsesberetning

Koncernen har i hele 2014 haft en god likviditet, og i forhold til lovkravet om likviditet har koncernen ultimo 2014 en overdækning på 234% mod 191,9% ultimo 2013.

Sparekassen Thy har siden 1. kvartal 2014 indberettet det nye krav til likviditet (LCR) i henhold til de nye kapitaldækningsregler, men skal først efterleve dem fra 1. oktober 2015, hvor de indføres frem mod 2018. Sparekassen Thy overholder allerede nu kravet ved indførelsen pr. 1. oktober 2015.

**78,3%**  
Udlån i forhold til indlån  
(2013: 81,2%)

## KONCERNREGNSKAB

I koncernregnskabet er datterselskaberne Krone Kapital II A/S og Ejendommen Torvegade 3 ApS fuldt konsolideret. Det associerede selskab Krone Kapital A/S er pro rata konsolideret svarende til ejerandelen på 50%.

<b>Leasingvirksomhed, andel</b>		<b>2014</b>	<b>2013</b>	<b>Ændring i pct.</b>
Nettorente- og gebyrindtægter	Mio. kr.	5,5	4,3	27,9
Nt. indtægter vedr. operationel leasing	Mio. kr.	10,3	11,3	-8,8
Netto leasingindtægter i alt	Mio. kr.	15,8	15,6	1,3
Ordinært resultat før nedskrivninger	Mio. kr.	6,8	6,1	11,5
Nedskrivninger	Mio. kr.	-5,6	5,3	N/A
Resultat	Mio. kr.	12,7	2,9	337,9
Udlån	Mio. kr.	346,9	409,9	-15,4
Soliditet	%	16,9	12,9	31,0
Antal medarbejdere	Antal	8,8	11,5	-23,5

Leasingvirksomheden, som drives gennem Krone selskaberne, er også fortsat ramt af den lave efterspørgsel på finansiering hos virksomhederne, og leasingudlånet er faldende.

Ultimo året udgør leasingudlån 278,1 mio. kr. og operationelle leasingaktiver 68,8 mio. kr. mod henholdsvis 262 mio. kr. og 147,9 mio. kr. ultimo 2013. Resultatandelen udgør 12,7 mio. kr. mod 2,9 mio. kr. i 2013. Krone Koncernen har hovedkontor i Nykøbing Mors.

## USIKKERHED VED INDREGNING OG MÅLING

Nedskrivninger på udlån opgøres med udgangspunkt i de forventede fremtidige betalingsstrømme på udlån med objektiv indikation for værdiforringelse. De forventede fremtidige betalingsstrømme opgøres i nogle tilfælde som det bedste skøn over betalingens størrelse og tidsmæssige placering.

På landbrugseksponeringer er især prisen på jord en afgørende faktor i værdiansættelsen af sikkerhederne. Jordprisen vurderes at være stabiliseret, bl.a. bekræftet af, at Finanstilsynet medio 2014 generelt forhøjede hektarpriser med kr. 5.000 pr. hektar, i Sparekassen Thys markedsområde.

Sparekassen Thy har, som følge af det aktuelt svage indtjeningsniveau i landbrugsbranchen, foretaget en stresstest af landbrugseksponeringerne. I testen tages afsæt i nuværende lave afregningspriser. Stresstesten har medført en forøgelse af de gruppevise nedskrivninger.



"En is for dit svar" skabte stor interesse på årets messer

# Ledelsesberetning

Der kan som følge af ovenstående være en vis usikkerhed forbundet med målingen af nedskrivninger på udlån. Det er ledelsens opfattelse, at usikkerheden og en eventuel afvigelse ikke er væsentlig for årsrapporten.

## VIDENRESSOURCER

"Sparekassen Thy er en god arbejdsplads med loyale medarbejdere, der gennem en resultatorienteret adfærd tager ansvar for udviklingen.

Det betyder, at såvel ledelse som medarbejdere løbende udvikler sig såvel fagligt som personligt for dels at opfylde kravene fra omgivelserne og dels at stå stærkere rustet overfor de stadigt stigende fremtidige krav til kompetencerne i organisationen og hos medarbejderne."

## BETYDNINGSFULDE HÆNDELSER EFTER REGNSKABSÅRETS AFSLUTNING

Der er fra balancedagen og frem til i dag ikke indtrådt forhold, som forrykker vurderingen af årsrapporten.

## FORVENTNINGER TIL 2015

Sparekassen ønsker at fastholde en balanceret udvikling imellem ind- og udlån med en stabil udvikling i likviditeten og netto rente- og gebyrindtægter til følge.

Omkostningerne ventes i 2015 at ligge på niveau med 2014.

Det ordinære resultat før kursreguleringer og nedskrivninger for 2015 forventes at falde i forhold til 2014. Nedskrivninger forventes at ligge under niveauet for 2014.

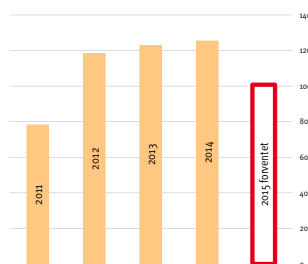
Faldet i det ordinære resultat ventes primært som følge af forventet pres på marginalerne på ind- og udlån.

## FINANSIELLE RISICI

Efterfølgende beskrivelse af finansielle risici omhandler i det væsentligste risici på Sparekassen Thy-niveau. På koncern-niveau er kreditrisici også væsentlige i Krone Kapital selskaberne. Et mindre afsnit omhandlende dette er inkluderet nederst i beskrivelsen.

Sparekassen er eksponeret over for forskellige typer af risici. Formålet med sparekassens politikker for risikostyring er at minimere tab, der kan opstå som følge af bl.a. uforudsigelige udviklinger på de finansielle markeder.

Sparekassen Thy udvikler løbende sine værktøjer til identifikation og styring af risici, som til dagligt påvirker sparekassen. Bestyrelsen fastlægger de overordnede rammer og principper for risiko- og kapitalstyring og modtager løbende rapportering om udvikling i risici og udnyttelse af de tildelte risikorammer. Der anvendes afledte finansielle instrumenter på specifikke områder til at sikre sig mod visse risici. Finanstilsynets tilsynsdiamant opstiller en række pejlemærker for, hvad der som udgangspunkt anses som pengeinstitutvirksomhed med forhøjet risiko og fastlægger en række særlige risikoområder med angivne grænseværdier, som institutterne som udgangspunkt bør ligge inden for.



Ordinært resultat før kursreguleringer og nedskrivninger i mio. kr.



# Ledelsesberetning

Sparekassen Thy ligger inden for alle grænser.

De fem grænseværdier er:	Finanstilsynet:	Sparekassen Thy:
Summen af store eksponeringer	< 125% af kapitalgrundlag	0,0%
Udlånsvækst	< 20% pr. år	-5,9%
Ejendomseksponering	< 25% af udlån og garantier	5,0%
Stabil funding	< 1	0,6
Likviditetsoverdækning	> 50%	234,0%

Sparekassen Thy har defineret politikker og mål for følgende typer af finansielle risici:

## Markedsrisici

Markedsrisiko er risikoen for, at markedsværdien af koncernens aktiver og passiver ændrer sig som følge af ændringer i markedsf forholdene. Koncernens samlede markedsrisiko opgøres som summen af rente-, valuta- og aktierisiciene. Markedsrisiciene styres på baggrund af en instruks fra bestyrelsen til direktionen og overvåges af økonomiafdelingen. Ledelsen modtager kontinuerligt rapportering herom.

## Renterisici

Renterisiko omfatter koncernens samlede tabsrisiko som følge af renteændringer på de finansielle markeder. Renterisikoen, beregnet i henhold til Finanstilsynets opgørelsesmetode som risikoen ved en parallelforskydning af renteniveauet på 1 procentpoint, udgør 27,5 mio. kr., svarende til 2,9% af den ansvarlige kapital.

Der udarbejdes løbende opgørelser af renterisikoens størrelse, og via analyser m.v. foretager ledelsen løbende en vurdering af, om renterisikoen ligger på et passende niveau.

## Aktierisici

Koncernens beholdning af børsnoterede aktier udgør 42,5 mio. kr. mod 36 mio. kr. ultimo 2013. Koncernens beholdning af uoterede aktier udgør 214,6 mio. kr.

Der udarbejdes løbende opgørelser af aktiebeholdningens størrelse, og via analyser m.v. foretager ledelsen løbende en vurdering af, om aktiebeholdningen er på et passende niveau.

## Valutarisici

Koncernen påtager sig ikke større risici i valutamarkedet for egen regning. Valutapositionen udgør 43,1 mio. kr., svarende til 4,5% af den ansvarlige kapital.

Overordnede målsætninger:	Mål	Aktuelt niveau
Renterisiko i procent af kapitalgrundlag	< 3,5	2,9
Børsnoterede aktier i procent af kapitalgrundlag	< 12	4,4
Maksimal valuta nettoposition i procent af kapitalgrundlag	< 7	4,5

# 2,9%

Renterisiko i % af  
kernekapital  
(2013: 1,8%)

# Ledelsesberetning

## Likviditetsrisici

Koncernens likviditet styres og overvåges løbende. Koncernen har overskudslikviditet, som forsøges forrentet bedst muligt. Koncernens overdækning i forhold til 10% kravet, jf. Lov om finansiel virksomhed §152, udgør 234%.

### Overordnede målsætninger:

	Mål	Aktuelt niveau
Udlån i forhold til indlån	< 100	78,3
Overdækning i forhold til lovkrav om likviditet	> 100	234

# 234,0%

Overdækning ift. lovkrav om likviditet  
(2013: 191,9%)

## Kreditrisici

Al kreditgivning i Sparekassen Thy udspringer af kreditpolitikken, som fastlægger de overordnede principper for kreditgivning og dermed understøtter de overvejelser og beslutninger, som den enkelte medarbejder med bevillingsbeføjelser træffer.

Kreditpolitikken understøtter, at Sparekassen Thy opererer indenfor Tilsynsdiamantens grænseværdier, fx.:

- Sparekassen Thy ønsker ingen eksponeringer, der overstiger 10% af kapitalgrundlaget efter fradrag.
- Eksponeringer, der overstiger 5%, betragtes som store eksponeringer. Summen heraf må ikke overstige 70% af kapitalgrundlaget efter fradrag.
- Udlånsvækst skal være mindre end 20%.
- Fast ejendom må maksimalt udgøre 10% af samlede udlån og garantier.
- Udlåns gearing skal være mindre end 5.

# 0,0%

Summen af engagementer > 10% af den ansvarlige kapital  
(2013: 0,0%)

Sparekassen Thy har fastlagt en passende forsigtig risikoprofil, hvorfor kreditgivning sker med afsæt i følgende principper:

Overordnet er målgruppen privat- og erhvervs-kunder med fornuftig økonomi dokumenteret ved blandt andet rådighedsberegninger, formueopgørelser og regnskaber.

Der lægges således vægt på, at der alene tilbydes lån/kreditfaciliteter til personer eller virksomheder, der i kraft af den løbende indtjening kan overholde deres forpligtelser. Sikkerheder tages naturligvis i fornuftigt omfang, men sikkerheder alene bør ikke i sig selv begrunde et udlån.

Kreditpolitikken afspejler i øvrigt følgende:

- Markedsområdet er defineret
- Projektfinansiering og finansiering af udenlandske aktiviteter finder kun sted i begrænset omfang
- Sparekassen Thy er ikke opsøgende indenfor lånefinansiering af investeringsprodukter
- Sparekassen Thy tilstræber og har en god risikospredning på brancher og sikkerheder
- Pris skal afspejle risici.

### Kreditprocessen i Sparekassen Thy:

”Direktørbevillinger” finder ikke sted. Direktionen deltager naturligvis i bevillinger, men i så fald er kreditdirektør eller anden medarbejder i kreditafdelingen også en del af beslutningsprocessen.



# Ledelsesberetning

Kreditdirektør og øvrige medarbejdere i kreditafdelingen har ingen kundekontakt. Kreditafdelingen kan deltage i kundemøder sammen med rådgiver.

Med ansvar overfor kreditafdelingen sker al kreditgivning således i de kundeeksperederende afdelinger i henhold til bevillingsinstruks. Bevillingsinstruksen er tilrettelagt således, at eksponeringer over en vis størrelse skal bevilges af kreditafdelingen.

Bestyrelsen bevilger de større sager i.h.t. sin forretningsorden. Bestyrelsen orienteres desuden løbende om overtræk og nye eksponeringer / forhøjelser over en vis størrelse.

## **Risikoklassifikation:**

Sparekassen Thy risikoklassificerer kunderne i henhold til Finanstilsynets karakterskala.

For kunder med høj risikoklassifikation kan bevilling alene foretages af kreditafdelingen.

Sparekassen Thy ønsker ikke nye kunder med høj risikoklassifikation, medmindre det vurderes, at karakteren på sigt vil blive bedre.

## **Svage og nødlidende eksponeringer:**

Der er stor fokus på identifikation og håndtering af eksponeringer med forhøjede risici og svage og nødlidende eksponeringer samt eksponeringer med nedskrivning/hensættelse.

Eksponeringer, der indeholder en forhøjet risiko, udpeges i forbindelse med den daglige eksponeringshåndtering og registreres og fordeles i henhold til forretningsgang for risikoklassifikation af kunder.

Periodevis foretages en gennemgang af alle svage eksponeringer, og der følges op på udviklingen i risiko, samt om eksponeringens status som observation- eller nedskrivningseksponering skal ændres. Der udarbejdes løbende strategi-/handlingsplan for eksponeringen med det formål at få risikoen reduceret.

Sparekassen har udviklet et særligt "early warning" system, som er et værktøj til identifikation af de svage og nødlidende kunder.

## **Store eksponeringer:**

Sparekassen Thy identificerer og håndterer større eksponeringer i overensstemmelse med CRR forordningen og bekendtgørelse om store eksponeringer.

For at opnå overblik over og forståelse for Sparekassen Thys koncentrationer af risici er identificering af mulig indbyrdes forbundenhed mellem kunder en integreret del af den løbende overvågning af eksponeringer. Des større eksponeringen med en enkelt kunde er, desto mere undersøges der for mulig forbundenhed med andre kunder. Alle eksponeringer, der overstiger 2% af kapitalgrundlaget, undersøges for mulig forbundenhed til andre kunder, jf. forretningsgang herfor.



# Ledelsesberetning

## Overordnede målsætninger:

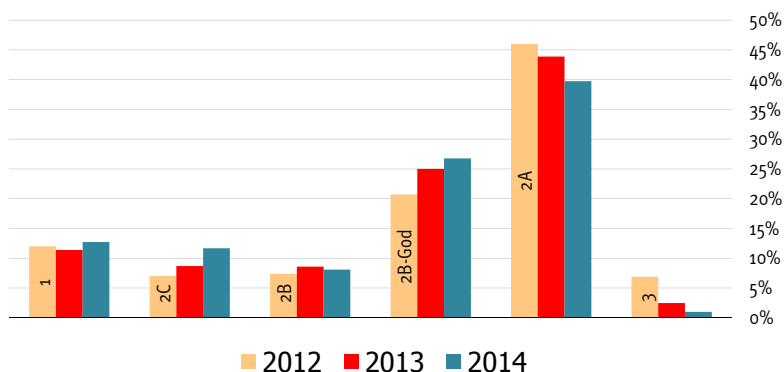
	Mål	Aktuelt niveau
Summen af store eksponeringer (eksponeringer > end 10 pct. af kap. grundl.)	0	0
Udlån i forhold til egenkapital	< 5	2,9
Udlån til erhverv i pct. af samlet udlån	< 65	52

Bestyrelsen vurderer løbende, om fordelingen af erhvervsudlån på brancher er hensigtsmæssig.

Kreditkvaliteten af eksponeringer vurderes ud fra følgende kategorisering:

	Kategori	Udlån før nedskr. i mio. kr.
Eksponeringer, hvorpå der nedskrives	1	449,0
Eksponeringer med væsentlige svagheder	2C	366,9
Eksponeringer med visse svaghedstegn	2B	331,0
Eksponeringer med lidt forringet bonitet	2B god	945,5
Eksponeringer med normal bonitet	2A	1.377,8
Utvivtsomt gode eksponeringer	3	35,3
		3.505,5

Sparekassen Thys kunder har generelt en rigtig god bonitet, jf. grafen nedenfor.



## Krone-selskaberne:

Ultimo året udgør leasingudlån 278,1 mio. kr. og operationelle leasingaktiver 68,8 mio. kr. mod henholdsvis 262 mio. kr. og 147,9 mio. kr. ultimo 2013.

# Ledelsesberetning

## REVISIONSUDVALG

Sparekassen Thy's revisionsudvalg består af Anders P. Colstrup, Tina Brandt, Ivan Høgh og Jacob Schousgaard. Anders P. Colstrup er revisionsudvalgets formand og opfylder kravene om uafhængighed og kravene inden for regnskabsvæsen og revision, idet han er uddannet statsautoriseret revisor og tidligere har revideret pengeinstitutter.

Revisionsudvalget arbejder efter en af bestyrelsen fastsat arbejdsplan. Revisionsudvalgets opgaver er at:

- overvåge regnskabsaflæggelsesprocessen
- vurdere, om sparekassens interne kontrolsystem og interne revisions- og risikostyringssystemer fungerer effektivt
- overvåge den lovpligtige revision af årsregnskabet m.v.
- overvåge og kontrollere revisors uafhængighed, objektivitet og kompetence
- vurdere andre emner efter anmodning fra bestyrelsen.

## Revision

I overensstemmelse med sparekassens vedtægter og gældende regler for finansielle virksomheder vælges sparekassens eksterne statsautoriserede revisor. Herudover har sparekassen en intern revision, der er ansat af og rapporterer direkte til bestyrelsen. Rammerne for revisionens arbejde – herunder honorering, revisionsrelaterede arbejdsopgaver samt ikke revisionsrelaterede opgaver – er beskrevet i detaljer og indgået mellem bestyrelsen, intern og ekstern revision. Revisionen indberetter væsentlige forhold direkte til bestyrelsen på bestyrelsesmøder samt i revisionsprotokollen. I forbindelse med gennemgang af årsrapporten gennemgås regnskabspraksis på de væsentligste områder, ligesom bestyrelsen og revisionen drøfter revisionens observationer.

Forud for det årlige repræsentantskabsmøde foretager bestyrelsen en kritisk vurdering af revisionens kompetencer, uafhængighed, sikrer opfyldelsen af certificeringskrav m.v. Herefter er det bestyrelsens opgave at indstille en uafhængig revision til repræsentantskabsmødet. Den eksterne revisor skal varetage garanternes og offentlighedens interesser.

## SØJLE III OPLYSNINGER

Sparekassen skal i henhold til CRR forordningen offentliggøre en række oplysninger om risiko og solvensprocenten. Oplysningerne kan findes på sparekassens hjemmeside, [www.sparthy.dk](http://www.sparthy.dk).

# Ledelsesberetning

## **LØNPOLITIK**

Sparekassen skal i henhold til regnskabsbekendtgørelsen offentliggøre Sparekassen Thys lønpolitik. Oplysningerne kan findes på sparekassens hjemmeside, [www.sparthy.dk](http://www.sparthy.dk).

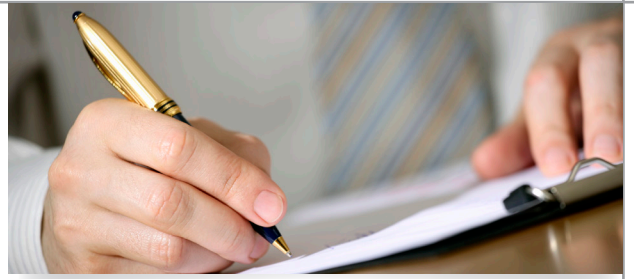
## **RETNINGSLINIER FOR DET UNDERREPRÆSENTEREDE KØN I BESTYRELSEN**

Der er i Lov om finansiel virksomhed indført bestemmelser om måltal og politikker for den kønsmæssige sammensætning i bestyrelsen. I Sparekassen Thy er det vedtaget, at det underrepræsenterede køn minimum skal udgøre 40% af de repræsentantskabsvalgte medlemmer til bestyrelsen.

Aktuelt består bestyrelsen af 12 medlemmer, heraf 8 repræsentantskabsvalgte.

Af disse medlemmer er 2 kvinder og 6 mænd. Det underrepræsenterede køn udgør således aktuelt 25%. Fordelingen forventes at være i overensstemmelse med den vedtagne politik efter valget til bestyrelsen i 2017.

For øvrige ledelsesniveauer er der i sparekassens politik opstillet retningslinier for, hvordan andelen af det underrepræsenterede køn søges forøget, herunder både i forbindelse med ansættelser samt intern udvikling i form af uddannelse m.v.



# Ledespåtegning

Vi har dags dato behandlet og godkendt årsrapporten for 1. januar - 31. december 2014 for Sparekassen Thy.

Årsrapporten er aflagt i overensstemmelse med Lov om finansiel virksomhed herunder bekendtgørelse om finansielle rapporter for kreditinstitutter og fondsmæglerselskaber m.fl.

Det er vores opfattelse, at års- og koncernregnskabet giver et retvisende billede af sparekassens og koncernens aktiver og passiver, finansielle stilling og resultat for regnskabsåret 1. januar - 31. december 2014.

Det er endvidere vores opfattelse, at ledelsesberetningen indeholder en retvisende redegørelse for udviklingen i sparekassens og koncernens aktiviteter og økonomiske forhold samt en beskrivelse af de væsentligste risici og usikkerhedsfaktorer, som sparekassen og koncernen kan påvirkes af.

Årsrapporten indstilles til godkendelse på repræsentantskabsmødet den 24. marts 2015.

Thisted, den 23. februar 2015

Ivan Christiansen  
Direktør

Ole Beith  
Direktør

Bestyrelsen:

Jacob Schousgaard  
Formand

Ivan Høgh  
Næstformand

Finn Holst

Lene Thiel

Ricky Larsen

Anders Colstrup

Jens H. Petersen

Per B. Rasmussen

Tina Brandt

Arne Lægaard

Michael Axelsen

Erik K. Nielsen



# Revisionspåtegning

## Den uafhængige revisors erklæring:

Til repræsentantskabet i Sparekassen Thy

### Påtegning på koncernregnskabet og årsregnskabet

Vi har revideret koncernregnskabet og årsregnskabet for Sparekassen Thy for regnskabsåret 1. januar – 31. december 2014, der omfatter resultatopgørelse, totalindkomstopgørelse, balance, egenkapitalopgørelse, anvendt regnskabspraksis og noter for såvel koncernen som sparekassen. Koncernregnskabet og årsregnskabet udarbejdes efter lov om finansiel virksomhed.

### Ledelsens ansvar for koncernregnskabet og årsregnskabet

Ledelsen har ansvaret for udarbejdelsen af et koncernregnskab og et årsregnskab, der giver et retvisende billede i overensstemmelse med Lov om finansiel virksomhed. Ledelsen har endvidere ansvaret for den interne kontrol, som ledelsen anser nødvendig for at udarbejde et koncernregnskab og et årsregnskab uden væsentlig fejlinformation, uanset om denne skyldes besvigelser eller fejl.

### Revisors ansvar

Vores ansvar er at udtrykke en konklusion om koncernregnskabet og årsregnskabet på grundlag af vores revision. Vi har udført revisionen i overensstemmelse med internationale standarder om revision og yderligere krav ifølge dansk revisorlovgivning. Dette kræver, at vi overholder etiske krav samt planlægger og udfører revisionen for at opnå høj grad af sikkerhed for, om koncernregnskabet og årsregnskabet er uden væsentlig fejlinformation.

En revision omfatter udførelse af revisionshandlinger for at opnå revisionsbevis for beløb og oplysninger i koncernregnskabet og årsregnskabet. De valgte revisionshandlinger afhænger af revisors vurdering, herunder vurdering af risici for væsentlig fejlinformation i koncernregnskabet og årsregnskabet, uanset om denne skyldes besvigelser eller fejl. Ved risikovurderingen overvejer revisor intern kontrol, der er relevant for virksomhedens udarbejdelse af et koncernregnskab og et årsregnskab, der giver et retvisende billede. Formålet hermed er at udforme

revisionshandlinger, der er passende efter omstændighederne, men ikke at udtrykke en konklusion om effektiviteten af virksomhedens interne kontrol. En revision omfatter endvidere vurdering af, om ledelsens valg af regnskabspraksis er passende, og om ledelsens regnskabsmæssige skøn er rimelige, samt en vurdering af den samlede præsentation af koncernregnskabet og årsregnskabet.

Det er vores opfattelse, at det opnåede revisionsbevis er tilstrækkeligt og egnet som grundlag for vores konklusion.

Revisionen har ikke givet anledning til forbehold.

### Konklusion

Det er vores opfattelse, at koncernregnskabet og årsregnskabet giver et retvisende billede af koncernens og sparekassens aktiver, passiver og finansielle stilling pr. 31. december 2014 samt af resultatet af koncernens og sparekassens aktiviteter for regnskabsåret 1. januar – 31. december 2014 i overensstemmelse med Lov om finansiel virksomhed.

### Udtalelse om ledelsesberetningen

Vi har i henhold til Lov om finansiel virksomhed gennemlæst ledelsesberetningen. Vi har ikke foretaget yderligere handlinger i tillæg til den udførte revision af koncernregnskabet og årsregnskabet. Det er på denne baggrund vores opfattelse, at oplysningerne i ledelsesberetningen er i overensstemmelse med koncernregnskabet og årsregnskabet.

Holstebro, den 23. februar 2015

PricewaterhouseCoopers  
Statsautoriseret Revisionspartnerselskab

H.C. Krogh  
statsautoriseret revisor



# Anvendt regnskabspraksis

Års- og koncernregnskabet er aflagt i overensstemmelse med Lov om finansiel virksomhed samt den af Finanstilsynet udstedte bekendtgørelse om aflæggelse af finansielle rapporter for kreditinstitutter og fondsmæglerselskaber m.fl.

Års- og koncernregnskabet præsenteres i danske kroner og afrundet til nærmeste 1.000 kr.

Anvendt regnskabspraksis er uændret i forhold til sidste år.

## Generelt om indregning og måling

Aktiver indregnes i balancen, når det som følge af en tidligere begivenhed er sandsynligt, at fremtidige økonomiske fordele vil tilflyde pengeinstituttet, og aktivets værdi kan måles pålideligt.

Forpligtelser indregnes i balancen, når pengeinstituttet som følge af en tidligere begivenhed har en retlig eller faktisk forpligtelse, og det er sandsynligt, at fremtidige økonomiske fordele vil fragå pengeinstituttet, og forpligtelsens værdi kan måles pålideligt.

Ved første indregning måles aktiver og forpligtelser til dagsværdi. Dog måles immaterielle og materielle aktiver på tidspunktet for første indregning til kostpris. Måling efter første indregning sker som beskrevet for hver enkelt regnskabspost nedenfor.

Visse finansielle aktiver og forpligtelser måles til amortiseret kostpris, hvorved der indregnes en konstant effektiv rente over løbetiden. Amortiseret kostpris opgøres som oprindelig kostpris med fradrag af eventuelle afdrag samt tillæg/fradrag af den akkumulerede amortisering af forskellen mellem kostpris og nominelt beløb.

Ved indregning og måling tages hensyn til forudsigelige risici og tab, der fremkommer, inden årsrapporten aflægges, og som be- eller afkræfter forhold, der eksisterede på balancedagen.

I resultatopgørelsen indregnes indtægter i takt med, at de indtjenes, og omkostninger indregnes med de beløb, der vedrører regnskabsåret. Alle værdireguleringer af finansielle aktiver og forpligtelser, herunder afskrivninger, nedskrivninger og tilbageførsel af beløb, der tidligere har været indregnet i resultatopgørelsen, indregnes i resultatopgørelsen. Dog indregnes visse poster med tillæg eller fradrag af den skattemæssige effekt direkte på egenkapitalen via anden totalindkomst.

Køb og salg af finansielle instrumenter indregnes på handelsdagen, og indregningen ophører, når retten til at modtage eller afgive pengestrømme fra det finansielle aktiv eller passiv er udløbet, eller hvis det er overdraget, og pengeinstituttet i al væsentlighed har overført alle risici og afkast tilknyttet ejendomsretten.

Sparekassen anvender ikke reglerne om omklassificering af visse finansielle aktiver fra dagsværdi til amortiseret kostpris.

Det er sparekassens vurdering, at alle væsentlige virksomheder under konsolideringen udfører aktiviteter af samme karakter som moderselskabet. Noteoplysninger udarbejdes derfor ikke med en fordeling på særlige segmenter.



# Anvendt regnskabspraksis

## Regnskabsmæssige skøn

Den regnskabsmæssige værdi af visse finansielle aktiver og passiver er forbundet med et skøn over, hvordan fremtidige begivenheder påvirker værdien af disse aktiver og forpligtelser. De væsentligste skøn vedrører nedskrivninger på udlån og andre tilgodehavender, opgørelse af dagsværdier for unoterede finansielle instrumenter og værdiansættelse af ejendomme.

De udøvede skøn er baseret på forudsætninger, som ledelsen anser som forsvarlige, men som er usikre. Herudover er sparekassen påvirket af risici og usikkerheder, som kan føre til, at de faktiske resultater kan afvige fra skønnene.

For nedskrivninger på udlån og tilgodehavender er der væsentlige skøn forbundet med kvantificeringen af risikoen for, at ikke alle fremtidige betalinger modtages.

Ændres beløb, der blev indregnet for et tidligere regnskabsår, som følge af et ændret regnskabsmæssigt skøn, indregnes virkningen fremadrettet og på tilsvarende måde som det oprindelige skøn.

## Konsolidering

Der foretages konsolidering af alle virksomheder, hvor der udøves bestemmende indflydelse. Virksomheder, hvori koncernen direkte eller indirekte besidder mellem 20% og 50% af stemmerettighederne og udøver betydelig, men ikke bestemmende indflydelse, betragtes som associerede virksomheder.

Koncernregnskabet udarbejdes ved en sammenlægning af sparekassens regnskab med regnskaberne Ejendommen Torvegade 3 ApS, Krone Kapital II A/S og Krone Kapital A/S. Krone Kapital A/S betegnes som en fælles kontrolleret virksomhed. Fælles kontrollerede virksomheder pro rata konsolideres, og Krone Kapital A/S indgår derfor alene med 50%, svarende til sparekassens ejerandel.

Udarbejdelse af koncernregnskabet sker ved sammenlægning af regnskabsposter af ensartet karakter. Ved konsolideringen foretages eliminering af koncerninterne indtægter og omkostninger, interne mellemværender samt fortjenester og tab ved transaktioner mellem de konsoliderede virksomheder. De regnskaber, der anvendes til brug for konsolideringen, udarbejdes i overensstemmelse med modervirksomhedens regnskabspraksis.

## Virksomhedssammenslutninger

Tilkøbte virksomheder indregnes i regnskabet fra overtagelsestidspunktet ved anvendelse af overtagelsesmetoden, hvor efter de nytilkøbte virksomheders identificerbare aktiver og forpligtelser måles til dagsværdi på overtagelsestidspunktet.

Positive forskelsbeløb (goodwill) mellem kostprisen for de erhvervede nettoaktiver og dagsværdien af de overtagne aktiver og forpligtelser indregnes under immaterielle aktiver og nedskrives, hvis der opstår værdiforringelse. Negative forskelsbeløb (negativ goodwill) indregnes som indtægt i resultatopgørelsen.

## Omregning af fremmed valuta

Transaktioner i fremmed valuta omregnes ved første indregning til transaktionsdagens kurs. Tilgodehavender, gældsforpligtelser og andre monetære poster i fremmed valuta, som ikke er afregnet på balancedagen, omregnes til balancedagens lukkekurs for valutaen. Valutakursdifferencer, der opstår mellem transaktionsdagens kurs og kursen på betalingsdagen, henholdsvis balancedagens kurs, indregnes i resultatopgørelsen som kursreguleringer.

# Anvendt regnskabspraksis

## Regnskabsmæssig sikring

Sparekassen anvender de særlige regler om regnskabsmæssig sikring for at undgå den inkonsistens, der opstår ved, at visse finansielle aktiver eller finansielle forpligtelser (de sikrede poster) måles til amortiseret kostpris, mens afledte finansielle instrumenter (sikringsinstrumenterne) måles til dagsværdi.

## Resultatopgørelsen

### Renter, gebyrer og provisioner

Renteindtægter og renteudgifter indregnes i resultatopgørelsen i den periode, de vedrører. Provisioner og gebyrer, der er en integreret del af den effektive rente af et udlån, indregnes som en del af amortiseret kostpris og bliver dermed indtægtsført under renteindtægter over løbetiden på udlånet.

Renteindtægter på nedskrevne udlån er, for den del der kan henføres til nedskrivningen, resultatført under posten nedskrivninger på udlån.

Provisioner og gebyrer, der er led i en løbende ydelse, periodiseres over løbetiden. Øvrige gebyrer indregnes i resultatopgørelsen på transaktionsdagen.

Vederlag for formidling af realkreditlån for Totalkredit indregnes efter modregningsmodellen. Efter modregningsmodellen indregnes vederlag på tidspunktet for lånets etablering, og vederlag for løbende servicering af låntager indregnes i takt med, at sparekassen forestår serviceringen, og dermed opnår ret til vederlaget. Totalkredit kan kun modregne konstaterede tab i realkreditlånets første 8 år i de fremtidige løbende provisionsindtægter. Modregning indregnes på tidspunktet for den tabsgivende begivenhed.

### Andre driftsindtægter

Under andre driftsindtægter indregnes øvrige indtægter, der ikke henhører under andre af resultatopgørelsens poster, herunder de samlede leasingydelse fra operationelle leasingkontrakter samt avance ved salg af operationelle leasingaktiver og øvrige materielle anlægsaktiver. Derudover indgår indtægter fra drift af investeringsejendomme samt tilbageførte dagsværdireguleringer på overtagne udlån.

### Udgifter til personale og administration

Udgifter til personale omfatter løn, pensioner, sociale udgifter og goder mv. til sparekassens personale, og indregnes i takt med de ansattes præstation af de arbejdsydelser, der giver ret til de pågældende ydelser og goder.

Udgifter til administration omfatter bl.a. markedsføring, it, kontorhold, kontingenter og forsikringer, samt øvrige administrative og driftsmæssige udgifter.

### Andre driftsudgifter

Under andre driftsudgifter indregnes øvrige udgifter, der ikke henhører under andre af resultatopgørelsens poster, herunder tab ved salg af materielle anlægsaktiver og bidrag til Indskydergarantifonden.

### Skat

Årets skat, som består af årets aktuelle skat og ændring af udskudt skat, indregnes i resultatopgørelsen med den del, der kan henføres til årets resultat, og i anden totalindkomst med den del, der kan henføres til anden totalindkomst.



# Anvendt regnskabspraksis

Skat af afsatte garantrenter indregnes direkte på egenkapitalen.

Aktuelle skatteforpligtelser, henholdsvis tilgodehavende aktuel skat, indregnes i balancen opgjort som beregnet skat af årets skattepligtige indkomst reguleret for betalt acontoskat.

Udskudt skat indregnes af alle midlertidige forskelle mellem regnskabsmæssige og skattemæssige værdier af aktiver og forpligtelser. Udskudte skatteaktiver indregnes i balancen med den værdi, hvortil aktivet forventes at kunne realiseres, enten ved modregning i udskudte skatteforpligtelser eller som nettoaktiver.

Sparekassen er sambeskattet med Ejendommen Torvegade 3 ApS og Krone Kapital II A/S. Den aktuelle danske selskabskat fordeles mellem de sambeskattede selskaber i forhold til disses skattepligtige indkomster.

## Balancen

### Udlån

Udlån måles til amortiseret kostpris, der sædvanligvis svarer til nominel værdi med fradrag af stiftelsesprovisioner og -gebyrer og nedskrivninger på udlån.

Udlån og andre tilgodehavender testes løbende for nedskrivningsbehov ud fra fastsatte objektive indikatorer for værdiforringelse, dels individuelt for alle signifikante udlån og lån der ikke kan indpasses i en gruppe, og dels gruppevis for grupper af udlån, der har ensartede karakteristika med hensyn til kreditrisiko.

### Individuelle nedskrivninger

For individuelle nedskrivninger anses objektiv indikation for værdiforringelse for indtruffet, f.eks. når låntager er i betydelig økonomisk vanskelighed, ved låntagers kontraktbrud, ved lempelse af låntagers lånevilkår som følge af økonomiske problemer, eller ved låntagers konkurs og rekonstruktion. Nedskrivningen beregnes som forskellen mellem regnskabsmæssig værdi før nedskrivning og den tilbagediskonterede nutidsværdi af forventede fremtidige tilbagebetalinger.

### Gruppevis nedskrivninger

For udlån og tilgodehavender, der ikke er individuelt nedskrevet, foretages en gruppevis vurdering af, om der for gruppen er indtruffet objektiv indikation for værdiforringelse.

Den gruppevis vurdering foretages på grupper af udlån og tilgodehavender, der har ensartede karakteristika med hensyn til kreditrisiko. Der opereres med én gruppe af erhvervs kunder og én gruppe af privatkunder.

Den gruppevis vurdering foretages ved en segmenteringsmodel, som er udviklet af foreningen Lokale Pengeinstitutter, der forestår den løbende vedligeholdelse og udvikling. Segmenteringsmodellen fastlægger sammenhængen i de enkelte grupper mellem konstaterede tab og et antal signifikante forklarende makroøkonomiske variable via en lineær regressionsanalyse. Blandt de forklarende makroøkonomiske variable indgår arbejdsløshed, boligpriser, rente, antal konkurser/tvangsauktioner m.fl.

Den makroøkonomiske segmenteringsmodel er i udgangspunktet beregnet på baggrund af tabsdata for hele pengeinstituttsektoren. Sparekassen har derfor vurderet om modelestimerne skal tilpasses kreditrisikoen for sparekassens egen udlånsportefølje.

# Anvendt regnskabspraksis

Denne vurdering har medført en tilpasning af modelestimerne til egne forhold, hvorefter det er de tilpassede estimater, som danner baggrund for beregningen af den gruppevise nedskrivning. For begge grupper af udlån og tilgodehavender fremkommer et estimat, som udtrykker den procentuelle værdiforringelse, som knytter sig til den givne gruppe af udlån og tilgodehavender på balancedagen. Ved at sammenligne med det enkelte udlåns oprindelige tabsrisiko og udlånets tabsrisiko ultimo den aktuelle regnskabsperiode fremkommer det enkelte udlåns bidrag til den gruppevise nedskrivning. Nedskrivningen beregnes som forskellen mellem den tilbagediskonterede værdi af de forventede fremtidige betalinger.

## Værdipapirer

Obligationer og andre kapitalandele måles som hovedregel til dagsværdi. Dagsværdien fastsættes for børsnoterede værdipapirer til lukkekursen på balancedagen. Udtrukne obligationer måles til kurs pari.

For aktier noteret på et aktivt marked fastsættes dagsværdien som den officielt noterede kurs.

For unoterede aktier i form af aktier i sektorejede selskaber, hvor der sker omfordeling af aktierne, anses omfordelingen for at udgøre det primære marked for aktierne. Dagsværdien fastsættes som omfordelingskursen.

For øvrige unoterede aktier i sektorejede selskaber, hvor observerbare input ikke umiddelbart er tilgængelige, er værdiansættelsen forbundet med skøn, hvori indgår oplysninger fra selskabernes regnskaber, erfaringer fra handler med aktier i de pågældende selskaber samt input fra kvalificeret ekstern part.

## Kapitalandele i tilknyttede og associerede virksomheder

Kapitalandele i tilknyttede og associerede virksomheder indregnes og måles efter den indre værdis metode, hvilket indebærer, at kapitalandelene måles til den forholdsmæssige værdi af virksomhedernes regnskabsmæssige indre værdi. I resultatopgørelsen indregnes sparekassens andel af virksomhedernes resultat.

Nettoopskrivning af kapitalandele i tilknyttede virksomheder overføres til reserve for nettoopskrivning efter indre værdis metode under lovpligtige reserver i det omfang, den regnskabsmæssige værdi overstiger kostprisen. Nedskrivninger indregnes og fradrages i eventuelle positive lovpligtige reserver, så længe der er reserver at modregne i.

## Immaterielle aktiver

Erhvervet goodwill indregnes til kostpris med fradrag af akkumulerede nedskrivninger for værdiforringelse. Der foretages ikke systematisk afskrivning af goodwill.

Der foretages årligt nedskrivningstest af goodwill, eller når der er indikation på et nedskrivningsbehov. Ved nedskrivningstesten foretages skøn over, hvorledes de dele af virksomheden, som goodwill kan henføres til, vil være i stand til at generere tilstrækkelige positive nettopengestrømme i fremtiden til at understøtte værdien.

Øvrige immaterielle aktiver omfatter erhvervede kunderelationer og software.

Erhvervede kunderelationer indregnes til kostpris og afskrives over 7 år.

Erhvervet software indregnes til kostpris, der omfatter de omkostninger, der er medgået for at kunne tage softwaren i brug. Erhvervet software afskrives over 3 år.

# Anvendt regnskabspraksis

## Materielle anlægsaktiver

Domicilejendomme måles efter første indregning til omvurderet værdi. Omvurdering foretages så hyppigt, at der ikke kommer væsentlige forskelle til dagsværdien.

Domicilejendomme omfatter ejendomme, der anvendes i virksomhedens egen drift. Stigninger i domicilejendommens omvurderede værdi indregnes under opskrivningshenlæggelser under egenkapitalen. Fald i værdien indregnes i resultatopgørelsen, med mindre der er tale om tilbageførelser af tidligere foretagne opskrivninger. Domicilejendomme afskrives over forventet levetid på 50 år. Der afskrives på anskaffelsessummen fratrukket scrapværdi, som er ansat til 60% af den offentlige vurdering. Særlige installationer afskrives over 15 år.

Investeringsejendomme omfatter ejendomme, der ikke er klassificeret som domicilejendomme. Investeringsejendomme måles til dagsværdi, der fastsættes ved hjælp af almindeligt accepterede værdiansættelsesmetoder og i overensstemmelse med bilag til regnskabsbekendtgørelsen.

Ændringer i dagsværdi på investeringsejendomme indregnes i resultatopgørelsen.

Øvrige materielle aktiver måles til kostpris med fradrag af akkumulerede af- og nedskrivninger. Der foretages lineære afskrivninger baseret på følgende vurdering af aktivers forventede brugstider på 3 til 10 år.

Afskrivninger på aktiver til udleje foretages efter et annuitetsprincip efter løbetid. Leasingaktiver fra operationel leasing, hvor koncernen er leasinggiver, indregnes under øvrige materielle anlægsaktiver.

## Aktiver i midlertidig besiddelse

Aktiver bestemt for salg omfatter anlægsaktiver eller en gruppe af aktiver mv., som afhændes ved en transaktion inden for 12 måneder, og hvis værdi primært indvindes ved denne transaktion. Aktiverne måles til laveste værdi af kostpris eller af dagsværdi med fradrag af salgsomkostninger.

## Periodeafgrænsningsposter og andre aktiver

Periodeafgrænsningsposter indregnet under aktiver omfatter afholdte udgifter vedrørende efterfølgende regnskabsår. Periodeafgrænsningsposter måles til kostpris.

Andre aktiver omfatter hovedsageligt tilgodehavende rente- og provisionsindtægter, der er indtjent inden balancedagen, men først afregnes i efterfølgende regnskabsår. Andre aktiver måles til dagsværdi.

Under periodeafgrænsningsposter indregnet under passiver indgår modtagne betalinger, der er indtægter vedrørende efterfølgende år.

## Finansielle forpligtelser

Finansielle gældsforpligtelser indregnes ved gældspåtagelse til det modtagne provenu, hovedstolen med fradrag af afholdte transaktionsomkostninger. I efterfølgende perioder indregnes finansielle forpligtelser til amortiseret kostpris svarende til den kapitaliserede værdi ved anvendelse af den effektive rentes metode.



# Anvendt regnskabspraksis

## Hensatte forpligtelser

Medarbejderforpligtelser, garantier og andre forpligtelser, der er uvisse med hensyn til størrelse eller tidspunkt for afvikling, indregnes, når det på balancedagen er sandsynliggjort, at forpligtelsen vil medføre et træk på virksomhedens økonomiske ressourcer, og at forpligtelsen beløbsmæssigt kan opgøres pålideligt.

## Afledte finansielle instrumenter

Afledte finansielle instrumenter måles til dagsværdi. Afledte finansielle instrumenter indregnes under andre aktiver, henholdsvis andre passiver.

Ændringer i dagsværdien af afledte finansielle instrumenter, der er klassificeret som og opfylder betingelserne for sikring af dagsværdien af et indregnet aktiv eller en indregnet forpligtelse, indregnes i resultatopgørelsen sammen med ændringer i værdien af det sikrede aktiv eller den sikrede forpligtelse. Øvrige ændringer indregnes i resultatopgørelsen som finansielle poster.

## Leasing som leasinggiver

Tilgodehavende beløb hos leasingtagere af finansielle leasingkontrakter indregnes som udlån svarende til nettoinvesteringen i leasingkontrakterne. Indtægter fra finansielle leasingkontrakter periodiseres over kontraktens løbetid, således at der afspejles et konstant periodisk afkast af investeringen.

Aktiver, der indgår i operationel leasing, indgår i balancen efter reglerne gældende for det pågældende aktiv (ejendomme/øvrige materielle aktiver). Leasingindtægter fra operationelle leasingkontrakter indregnes lineært over den aktuelle leasingperiode efter den effektive rentes metode.

## Hoved- og nøgletal

Hoved- og nøgletal er opstillet i overensstemmelse med regnskabsbekendtgørelsens krav herom.



# Ledelsesberetning

## 5 års hoved- og nøgletal

HOVEDTAL, SPAREKASSEN	2014	2013	2012	2011	2010
Netto rente- og gebyrindtægter	300.954	298.338	278.767	245.249	230.270
Kursreguleringer	22.394	6.921	18.058	-19.954	8.747
Udgifter til personale m.v. og administration	-175.217	-171.023	-169.299	-158.104	-146.168
Nedskrivninger på udlån og tilgodehavender m.v.	-56.627	-38.790	-64.253	-41.021	-49.661
Resultat af kapitalandele i associerede og tilknyttede virksomheder	6.744	2.574	-18.628	2.255	1.746
Årets resultat før skat	94.101	50.875	27.601	20.079	18.255
Årets resultat	80.947	40.176	15.380	15.663	13.777
Udlån	3.229.335	3.499.748	3.605.416	3.482.943	3.288.854
Indlån	4.511.856	4.577.702	4.562.472	4.070.631	3.656.046
Egenkapital	1.095.834	965.590	919.397	892.013	869.002
Aktiver i alt	6.114.292	6.110.566	6.244.395	5.688.362	5.446.030
<b>NØGLETAL, SPAREKASSEN</b>					
Solvensprocent	20,0	19,1	17,1	18,6	18,3
Kernekapitalprocent	20,0	19,1	17,1	18,6	18,3
Egenkapitalforrentning før skat	9,1	5,4	3,0	2,3	2,1
Egenkapitalforrentning efter skat	7,9	4,3	1,7	1,8	1,6
Indtjening pr. omkostningskrone	1,38	1,19	1,11	1,09	1,08
Renterisiko	2,9	1,9	2,4	1,9	2,4
Valutaposition	4,4	1,5	1,1	1,1	1,0
Valutarisiko	0,0	0,0	0,0	0,0	0,0
Udlån + nedskrivninger i forhold til indlån	77,7	82,1	84,4	90,2	94,4
Udlån i forhold til egenkapital	2,9	3,6	3,9	3,9	3,8
Årets udlånsvækst	-7,7	-2,9	3,5	5,9	-0,2
Overdækning i forhold til lovkrav om likviditet	236,5	199,7	194,7	208,4	204,3
Summen af store eksponeringer	0,0	0,0	0,0	14,2	0,0
Årets nedskrivningsprocent	1,2	0,9	1,4	0,9	1,0
Afkastningsgrad	1,3	0,7	0,2	0,3	0,3
<b>HOVEDTAL, KONCERNEN</b>					
Netto rente- og gebyrindtægter	306.410	302.559	284.944	249.001	240.418
Kursreguleringer	22.395	6.712	18.265	-19.968	9.496
Udgifter til personale m.v. og administration	-187.219	-182.047	-189.279	-174.309	-163.825
Nedskrivninger på udlån og tilgodehavender m.v.	-50.997	-44.122	-101.648	-45.297	-56.140
Årets resultat før skat	96.956	49.032	21.536	20.296	18.885
Årets resultat	80.947	40.176	15.380	15.663	13.777
Udlån	3.219.785	3.423.228	3.533.263	3.497.567	3.262.125
Indlån	4.487.802	4.551.678	4.557.672	4.066.445	3.651.807
Egenkapital	1.095.834	965.590	919.397	892.013	869.002
Aktiver i alt	6.120.317	6.132.179	6.379.556	5.861.543	5.521.872
<b>NØGLETAL, KONCERNEN</b>					
Solvensprocent	19,1	18,5	16,7	17,9	17,8
Kernekapitalprocent	19,1	18,5	16,7	17,9	17,8
Egenkapitalforrentning før skat	9,4	5,2	2,4	2,3	2,2
Egenkapitalforrentning efter skat	7,9	4,3	1,7	1,8	1,6
Indtjening pr. omkostningskrone	1,34	1,15	1,06	1,07	1,07
Renterisiko	2,9	1,8	2,4	1,9	2,4
Valutaposition	4,5	1,5	1,1	1,1	1,0
Valutarisiko	0,0	0,0	0,0	0,0	0,0
Udlån + nedskrivninger i forhold til indlån	78,3	81,2	83,3	90,9	93,8
Udlån i forhold til egenkapital	2,9	3,5	3,8	3,9	3,8
Årets udlånsvækst	-5,9	-3,1	1,0	7,2	-2,2
Overdækning i forhold til lovkrav om likviditet	234,0	191,9	182,7	199,0	192,5
Summen af store eksponeringer	0,0	0,0	0,0	0,0	0,0
Årets nedskrivningsprocent	1,1	1,0	2,1	0,9	1,0
Afkastningsgrad	1,3	0,7	0,2	0,3	0,2





# Resultatopgørelse

Note	Koncernen		Sparekassen	
	2014 t.kr.	2013 t.kr.	2014 t.kr.	2013 t.kr.
1 Renteindtægter	232.261	249.041	225.713	244.617
2 Renteudgifter	-24.041	-34.046	-23.487	-32.219
<b>Netto renteindtægter</b>	<b>208.220</b>	<b>214.995</b>	<b>202.226</b>	<b>212.398</b>
Udbytte af aktier m.v.	4.534	5.607	4.534	5.607
3 Gebyrer og provisionsindtægter	98.655	90.626	95.475	82.103
Afgivne gebyrer og provisionsudgifter	-4.999	-8.669	-1.281	-1.770
<b>4 Netto rente- og gebyrindtægter</b>	<b>306.410</b>	<b>302.559</b>	<b>300.954</b>	<b>298.338</b>
5 Kursreguleringer	22.395	6.712	22.394	6.921
6 Andre driftsindtægter	53.799	62.424	12.520	8.483
7 Udgifter til personale og administration	-187.219	-182.047	-175.217	-171.023
8 Af- og nedskrivninger på immaterielle og materielle aktiver	-37.178	-85.500	-6.430	-44.634
Andre driftsudgifter	-10.254	-10.994	-10.237	-10.994
9 Nedskrivninger på udlån og tilgodehavender m.v.	-50.997	-44.122	-56.627	-38.790
Resultat af kapitalandele i associerede og tilknyttede virksomheder	0	0	6.744	2.574
<b>Resultat før skat</b>	<b>96.956</b>	<b>49.032</b>	<b>94.101</b>	<b>50.875</b>
10 Skat af årets resultat	-16.009	-8.856	-13.154	-10.699
<b>Årets resultat</b>	<b>80.947</b>	<b>40.176</b>	<b>80.947</b>	<b>40.176</b>
<b>Forslag til resultatdisponering</b>				
Henlagt til nettoopskrivninger - indre værdis metode	0	0	9.355	0
Foreslået garantrente	10.432	7.415	10.432	7.415
Overført til næste år	70.515	32.761	61.160	32.761
	<b>80.947</b>	<b>40.176</b>	<b>80.947</b>	<b>40.176</b>
<b>Totalindkomstopgørelse</b>				
Årets resultat	<b>80.947</b>	<b>40.176</b>	<b>80.947</b>	<b>40.176</b>
Anden totalindkomst				
Tilbageførsel af opskrivninger på ejendomme	0	-439	0	-439
Anden totalindkomst efter skat	0	-439	0	-439
<b>Årets totalindkomst</b>	<b>80.947</b>	<b>39.737</b>	<b>80.947</b>	<b>39.737</b>

# Balance

Note	Aktiver	Koncernen		Sparekassen	
		2014 t.kr.	2013 t.kr.	2014 t.kr.	2013 t.kr.
	Kassebeholdning og anfordringstilgodehavender hos centralbanker	92.099	201.328	92.098	201.328
11	Tilgodehavender hos kreditinstitutter og centralbanker	162.917	169.912	151.663	167.103
12	Udlån og andre tilgodehavender til amortiseret kostpris	3.219.785	3.423.228	3.229.335	3.499.748
13	Obligationer til dagsværdi	1.822.012	1.567.218	1.820.890	1.565.164
	Aktier m.v.	258.597	247.609	257.114	247.609
14	Kapitalandele i associerede virksomheder	0	0	51.571	42.256
15	Kapitalandele i tilknyttede virksomheder	0	0	16.356	15.062
16	Aktiver tilknyttet puljeordninger	335.509	197.316	335.509	197.316
	Immaterielle aktiver	4.489	6.098	4.489	6.098
17	Investeringsejendomme	15.623	39.666	12.838	34.666
18	Domicilejendomme	80.737	68.799	80.737	68.799
19	Øvrige materielle aktiver	76.149	157.610	6.398	8.375
	Aktuelle skatteaktiver	3.049	4.160	7.219	4.911
20	Udskudte skatteaktiver	1.224	0	4.944	4.766
	Aktiver i midlertidig besiddelse	2.270	2.179	995	2.179
	Andre aktiver	36.143	37.096	33.092	36.122
	Periodeafgrænsningsposter	9.714	9.960	9.044	9.064
	<b>Aktiver i alt</b>	<b>6.120.317</b>	<b>6.132.179</b>	<b>6.114.292</b>	<b>6.110.566</b>
	<b>Passiver</b>				
21	Gæld til kreditinstitutter og centralbanker	305.372	359.557	305.367	359.557
22	Indlån og anden gæld	4.152.293	4.354.362	4.176.347	4.380.386
	Indlån i puljeordninger	335.509	197.316	335.509	197.316
23	Udstedte obligationer til amortiseret kostpris	3.298	6.226	3.298	6.226
	Andre passiver	202.979	209.822	185.935	191.389
	Periodeafgrænsningsposter	5.928	8.767	3.791	4.834
	<b>Gæld i alt</b>	<b>5.005.379</b>	<b>5.136.050</b>	<b>5.010.247</b>	<b>5.139.708</b>
	Hensættelser til pensioner og lignende forpligtelser	10.719	2.407	3.307	2.407
24	Hensættelser til udskudt skat	0	1.518	0	0
	Hensættelser til tab på garantier	8.385	26.614	4.904	2.861
	<b>Hensatte forpligtelser i alt</b>	<b>19.104</b>	<b>30.539</b>	<b>8.211</b>	<b>5.268</b>
	Garantikapital	298.195	243.969	298.195	243.969
	Foreslået garantrent	10.432	7.415	10.432	7.415
	Opskrivningshenlæggelser	517	517	517	517
	Andre reserver	0	0	9.355	0
	Overført overskud	786.690	713.689	777.335	713.689
	<b>Egenkapital i alt</b>	<b>1.095.834</b>	<b>965.590</b>	<b>1.095.834</b>	<b>965.590</b>
	<b>Passiver i alt</b>	<b>6.120.317</b>	<b>6.132.179</b>	<b>6.114.292</b>	<b>6.110.566</b>

# Egenkapitalopgørelse

Sparekassen	Garant- kapital	Opskriv- ningshen- læggelser	Andre reserver	Overført resultat	Foreslået garant- udbytte	I alt
<b>Egenkapital primo 2013</b>	<b>232.233</b>	<b>956</b>	<b>0</b>	<b>679.297</b>	<b>6.911</b>	<b>919.397</b>
Årets resultat				32.761	7.415	40.176
Tilbageførsel af opskrivninger		-439				-439
<b>Samlet indkomst der kan henregnes til egenkapitalen</b>	<b>0</b>	<b>-439</b>	<b>0</b>	<b>32.761</b>	<b>7.415</b>	<b>39.737</b>
Betalt garantrente					-6.911	-6.911
Skat af foreslået garantrente				1.631		1.631
Tilgang garantkapital	29.904					29.904
Afgang garantkapital	-18.168					-18.168
<b>Egenkapital ultimo 2013</b>	<b>243.969</b>	<b>517</b>	<b>0</b>	<b>713.689</b>	<b>7.415</b>	<b>965.590</b>
<b>Egenkapital primo 2014</b>	<b>243.969</b>	<b>517</b>	<b>0</b>	<b>713.689</b>	<b>7.415</b>	<b>965.590</b>
Årets resultat			9.355	61.160	10.432	80.947
<b>Samlet indkomst der kan henregnes til egenkapitalen</b>	<b>0</b>	<b>0</b>	<b>9.355</b>	<b>61.160</b>	<b>10.432</b>	<b>80.947</b>
Betalt garantrente					-7.415	-7.415
Skat af foreslået garantrente				2.486		2.486
Tilgang garantkapital	73.311					73.311
Afgang garantkapital	-19.085					-19.085
<b>Egenkapital ultimo 2014</b>	<b>298.195</b>	<b>517</b>	<b>9.355</b>	<b>777.335</b>	<b>10.432</b>	<b>1.095.834</b>

Koncernen	Garant- kapital	Opskriv- ningshen- læggelser	Overkurs ved emission	Overført resultat	Foreslået garant- udbytte	I alt
<b>Egenkapital primo 2013</b>	<b>232.233</b>	<b>956</b>	<b>0</b>	<b>679.297</b>	<b>6.911</b>	<b>919.397</b>
Årets resultat				32.761	7.415	40.176
Tilbageførsel af opskrivninger		-439				-439
<b>Samlet indkomst der kan henregnes til egenkapitalen</b>	<b>0</b>	<b>-439</b>	<b>0</b>	<b>32.761</b>	<b>7.415</b>	<b>39.737</b>
Betalt garantrente					-6.911	-6.911
Skat af foreslået garantrente				1.631		1.631
Tilgang garantkapital	29.904					29.904
Afgang garantkapital	-18.168					-18.168
<b>Egenkapital ultimo 2013</b>	<b>243.969</b>	<b>517</b>	<b>0</b>	<b>713.689</b>	<b>7.415</b>	<b>965.590</b>
<b>Egenkapital primo 2014</b>	<b>243.969</b>	<b>517</b>	<b>0</b>	<b>713.689</b>	<b>7.415</b>	<b>965.590</b>
Årets resultat				70.515	10.432	80.947
<b>Samlet indkomst der kan henregnes til egenkapitalen</b>	<b>0</b>	<b>0</b>	<b>0</b>	<b>70.515</b>	<b>10.432</b>	<b>80.947</b>
Betalt garantrente					-7.415	-7.415
Skat af foreslået garantrente				2.486		2.486
Tilgang garantkapital	73.311					73.311
Afgang garantkapital	-19.085					-19.085
<b>Egenkapital ultimo 2014</b>	<b>298.195</b>	<b>517</b>	<b>0</b>	<b>786.690</b>	<b>10.432</b>	<b>1.095.834</b>



# Kernekapital, basiskapital og solvensprocent

	Koncernen 2014 t.kr.	Sparekassen 2014 t.kr.
<b>2014 - Opgjort efter CRR forordningen:</b>		
Kapitalsammensætning		
Egenkapital	1.095.834	1.095.834
Fradrag:		
Opskrivningshenlæggelser	-517	-517
Ramme for udbetaling af garantkapital	-18.164	-18.164
Foreslået rente af garantkapital	-10.432	-10.432
Immaterielle aktiver	-4.489	-4.489
Forsigtig værdiansættelse	-2.116	-2.112
Ikke væsentlige kapitalandele > 10%	-94.719	-94.719
<b>Egentlig kernekapital</b>	<b>965.397</b>	<b>965.401</b>
Hybrid kernekapital	0	0
<b>Kernekapital</b>	<b>965.397</b>	<b>965.401</b>
Supplerende kapital	0	0
<b>Kapitalgrundlag</b>	<b>965.397</b>	<b>965.401</b>
Risikoeksponering		
Kreditrisiko	3.833.763	3.747.390
Markedsrisiko	552.002	551.431
Operationel risiko	662.397	526.837
<b>Risikoeksponering i alt</b>	<b>5.048.162</b>	<b>4.825.658</b>
<b>Kernekapitalprocent</b>	<b>19,1</b>	<b>20,0</b>
<b>Solvensprocent</b>	<b>19,1</b>	<b>20,0</b>
<b>2013 - opgjort efter BASEL II reglerne:</b>		
	Koncernen 2013 t.kr.	Sparekassen 2013 t.kr.
Egenkapital	965.590	965.590
Opskrivningshenlæggelser	-517	-517
Aktiveret skatteaktiv	0	-4.766
Immaterielle aktiver	-6.098	-6.098
Foreslået rente af garantkapital	-7.415	-7.415
50% af summen af kapitalandele > 10%	-39.587	-39.826
Overført fra fradrag i basiskapital	-39.070	-39.309
<b>Kernekapital efter fradrag</b>	<b>872.903</b>	<b>867.659</b>
Opskrivningshenlæggelser	517	517
50% af summen af kapitalandele > 10%	-39.587	-39.826
Overført til fradrag i kernekapital	39.070	39.309
<b>Basiskapital efter fradrag</b>	<b>872.903</b>	<b>867.659</b>
<b>Vægtede poster</b>	<b>4.725.492</b>	<b>4.533.634</b>
Kapitalkrav iht. Lov om finansiel virksomhed §124, stk. 1	378.039	362.691
<b>Kernekapitalprocent</b>	<b>18,5</b>	<b>19,1</b>
<b>Solvensprocent</b>	<b>18,5</b>	<b>19,1</b>
Kapitalkrav, solvens- og kernekapitalprocenter er opgjort efter gældende lovgivning på opgørelsestidspunkterne.		



# Noter

Note	Koncernen		Sparekassen	
	2014 t.kr.	2013 t.kr.	2014 t.kr.	2013 t.kr.
<b>1 Renteindtægter</b>				
Tilgodehavender hos kreditinstitutter og centralbanker	552	632	389	481
Udlån og andre tilgodehavender	203.051	216.497	196.947	212.612
Obligationer	28.288	31.524	28.245	31.524
Øvrige renteindtægter	370	388	132	0
	<b>232.261</b>	<b>249.041</b>	<b>225.713</b>	<b>244.617</b>
<b>2 Renteudgifter</b>				
Kreditinstitutter og centralbanker	2.146	4.189	1.281	3.853
Indlån	21.371	27.339	21.730	27.444
Udstedte obligationer	131	306	131	306
Valuta-, rente-, aktie-, råvare- og andre kontrakter samt afledte finansielle instrumenter i alt	264	383	264	383
Øvrige renteudgifter	129	1.829	81	233
	<b>24.041</b>	<b>34.046</b>	<b>23.487</b>	<b>32.219</b>
<b>3 Gebyrer og provisionsindtægter</b>				
Værdipapirhandel og depoter	27.315	26.181	27.315	26.181
Betalingsformidling	7.279	7.270	7.279	7.270
Lånesagsgebyrer	21.177	12.709	18.102	12.002
Garantiprovision	28.415	26.714	25.410	22.113
Øvrige gebyrer og provisioner	14.469	17.752	17.369	14.537
	<b>98.655</b>	<b>90.626</b>	<b>95.475</b>	<b>82.103</b>
<b>4 Netto rente- og gebyrindtægter fordelt på aktivitetsområder</b>				
Filialnet	300.864	297.556	300.954	298.338
Leasingaktiviteter	5.546	5.003	0	0
	<b>306.410</b>	<b>302.559</b>	<b>300.954</b>	<b>298.338</b>
<b>5 Kursreguleringer</b>				
Dagsværdisikring af udlån	-3	-76	-3	-39
Obligationer	-15.719	-12.025	-15.760	-12.025
Aktier	36.377	17.365	36.377	17.365
Valuta	1.437	893	1.477	1.065
Afledte finansielle instrumenter	303	555	303	555
Aktiver tilknyttet puljeordninger	30.813	21.857	30.813	21.857
Indlån i puljeordninger	-30.813	-21.857	-30.813	-21.857
	<b>22.395</b>	<b>6.712</b>	<b>22.394</b>	<b>6.921</b>
<b>6 Andre driftsindtægter</b>				
Andre driftsindtægter	755	978	755	81
Resultat af ejendomsudlejning	2.211	1.750	1.944	1.468
Indtægter fra operationel leasing	35.157	51.211	0	0
Honorarindtægter	5.356	0	0	0
Tilbageførte dagsværdireguleringer på overtagne udlån	6.767	4.734	6.767	4.734
Andre driftsindtægter	3.553	3.751	3.054	2.200
	<b>53.799</b>	<b>62.424</b>	<b>12.520</b>	<b>8.483</b>

# Noter

Note	Koncernen		Sparekassen	
	2014 t.kr.	2013 t.kr.	2014 t.kr.	2013 t.kr.
<b>7 Udgifter til personale og administration</b>				
Lønninger	100.515	99.876	95.629	94.282
Pensioner	12.482	11.987	11.784	11.086
Udgifter til social sikring	11.217	11.273	11.301	11.076
Øvrige administrationsomkostninger	63.005	58.911	56.503	54.579
	<b>187.219</b>	<b>182.047</b>	<b>175.217</b>	<b>171.023</b>
Heraf udgør:				
Vederlag til direktion				
- Kontraktligt vederlag	3.082	2.279	3.082	2.279
- Pension	436	320	436	320
<b>I alt</b>	<b>3.518</b>	<b>2.599</b>	<b>3.518</b>	<b>2.599</b>
Vederlag til øvrige risikotagere				
- Kontraktligt vederlag	1.685	1.661	1.685	1.661
- Pension	218	207	218	207
<b>I alt</b>	<b>1.903</b>	<b>1.868</b>	<b>1.903</b>	<b>1.868</b>
Antal øvrige risikotagere	2	2	2	2
Samlet vederlag til bestyrelse	1.480	1.480	1.405	1.405
Bestyrelsesformanden	215	215	215	215
Næstformanden	125	125	125	125
Øvrige medlemmer	90	90	90	90
Tillæg til formand af revisionsudvalg	60	60	60	60
Tillæg til medlemmer af revisionsudvalg	35	35	35	35
Revisionshonorar:				
Lovpligtig revision af årsrapporten	679	586	514	380
Andre erklæringer med sikkerhed	33	25	33	44
Skatterådgivning	136	110	82	14
Andre ydelser	170	187	128	111
<b>I alt</b>	<b>1.018</b>	<b>908</b>	<b>757</b>	<b>549</b>
Det gennemsnitlige antal beskæftigede omregnet til heltidsbeskæftigede:	200,7	204,4	191,9	192,9
<b>8 Af- og nedskrivninger på immaterielle og materielle aktiver</b>				
Investeringsjendomme	2.215	62	0	62
Domicilejendomme	2.028	2.074	2.028	2.074
Øvrige materielle aktiver m.v.	31.248	44.839	2.715	3.973
Immaterielle aktiver, herunder goodwill i forbindelse med overtagne sparekasser	1.687	38.525	1.687	38.525
	<b>37.178</b>	<b>85.500</b>	<b>6.430</b>	<b>44.634</b>
<b>9 Nedskrivninger på udlån og tilgodehavender m.v.</b>				
Individuelle nedskrivninger:				
Nedskrivninger	-98.347	-64.346	-88.666	-59.970
Tilbageførsel af nedskrivninger foretaget i tidligere regnskabsår	49.535	17.487	30.915	13.243
Andre bevægelser	6.663	10.820	9.972	12.111
	<b>-42.149</b>	<b>-36.039</b>	<b>-47.779</b>	<b>-34.616</b>

# Noter

Note	Koncernen		Sparekassen	
	2014 t.kr.	2013 t.kr.	2014 t.kr.	2013 t.kr.
<b>Gruppevise nedskrivninger:</b>				
Nedskrivninger	-6.756	-4.670	-6.756	-4.670
Tilbageførsel af nedskrivninger foretaget i tidligere regnskabsår	0	0	0	0
	-6.756	-4.670	-6.756	-4.670
<b>Hensættelser på garantiforpligtelser:</b>				
Hensættelser	-2.255	-4.379	-2.255	-470
Tilbageførsel af hensættelser foretaget i tidligere regnskabsår	163	966	163	966
	-2.092	-3.413	-2.092	496
<b>Årets nedskrivninger i alt</b>	<b>-50.997</b>	<b>-44.122</b>	<b>-56.627</b>	<b>-38.790</b>
Heraf udgør renter af nedskrevne fordringer	12.624	11.776	12.624	11.776
10 <b>Skat af årets resultat</b>				
Aktuel skat	17.925	10.694	12.506	9.944
Udskudt skat	-2.142	-2.301	486	166
Efterregulering af tidligere års beregnet skat	163	162	162	162
Effekt af ændret skatteprocent på udskudt skat	63	301	0	427
	<b>16.009</b>	<b>8.856</b>	<b>13.154</b>	<b>10.699</b>
<b>Effektiv skatteprocent</b>				
Aktuel skatteprocent	24,5	25,0	24,5	25,0
Resultat associerede og tilknyttede virksomheder	0,0	0,0	-1,8	-1,3
Efterregulering af tidligere års beregnet skat	0,0	0,3	0,0	0,3
Effekt af ændret skatteprocent på udskudt skat	0,0	0,6	0,0	0,8
Ikke skattepligtige kursreguleringer vedr. anlægsaktier	-8,6	-4,7	-8,8	-4,6
Øvrige ej skattepligtige indtægter og udgifter	0,6	-3,1	0,1	0,8
<b>Effektiv skatteprocent</b>	<b>16,5</b>	<b>18,1</b>	<b>14,0</b>	<b>21,0</b>
11 <b>Tilgodehavender hos kreditinstitutter og centralbanker</b>				
Anfordringstilgodehavender	160.417	165.782	149.163	162.973
Til og med 3 måneder	0	0	0	0
Over 3 måneder og til og med 1 år	0	866	0	866
Over 1 år og til og med 5 år	0	764	0	764
Over 5 år	2.500	2.500	2.500	2.500
	<b>162.917</b>	<b>169.912</b>	<b>151.663</b>	<b>167.103</b>
Tilgodehavender på opsigelse hos centralbanker	0	0	0	0
Tilgodehavender hos kreditinstitutter	162.917	169.912	151.663	167.103
	<b>162.917</b>	<b>169.912</b>	<b>151.663</b>	<b>167.103</b>



# Noter

Note	Koncernen		Sparekassen	
	2014 t.kr.	2013 t.kr.	2014 t.kr.	2013 t.kr.
<b>12 Udlån og andre tilgodehavender til amortiseret kostpris</b>				
På anfordring	482.098	360.338	482.098	360.338
Til og med 3 måneder	304.939	134.495	581.044	455.225
Over 3 måneder og til og med 1 år	486.057	554.351	461.258	534.807
Over 1 år og til og med 5 år	944.059	1.493.444	720.977	1.291.034
Over 5 år	1.002.632	880.600	983.958	858.344
	<b>3.219.785</b>	<b>3.423.228</b>	<b>3.229.335</b>	<b>3.499.748</b>
Udlån og tilgodehavender før nedskrivning	3.513.092	3.693.893	3.505.450	3.757.142
Nedskrivning	-293.307	-270.665	-276.115	-257.394
	<b>3.219.785</b>	<b>3.423.228</b>	<b>3.229.335</b>	<b>3.499.748</b>
Værdi af udlån, hvor der er indtruffet objektiv indikation for værdiforringelse før nedskrivninger, når nettoværdi overstiger nul	459.077	387.440	429.623	379.093
Nedskrivninger herpå	-253.734	-192.887	-236.542	-187.901
	<b>205.343</b>	<b>194.553</b>	<b>193.081</b>	<b>191.192</b>
Værdi af udlån, hvor der er indtruffet objektiv indikation for værdiforringelse før nedskrivninger, når nettoværdi overstiger nul, hvorpå der er gruppevist nedskrevet	2.749.742	3.002.161	2.749.742	3.002.161
Nedskrivninger herpå	-37.546	-30.790	-37.546	-30.790
	<b>2.712.196</b>	<b>2.971.371</b>	<b>2.712.196</b>	<b>2.971.371</b>

## Standardvilkår

### Erhvervs kunder:

Udlån og kreditter i erhvervs kundeforhold kan typisk opsiges uden varsel. Kreditvurderingen foretages på baggrund af kundens hidtidige performance, gennemgang af budgetter og vurdering af sikkerheder.

### Privat kunder:

Almindelig opsigelsesvarsel for udlån og kreditter i privat kundeforhold er altid 3 mdr. Ved misligholdelse forfalder et udlånsengagement altid til øjeblikkelig indfrielse. Kreditvurderingen foretages på baggrund af årsopgørelser fra tidligere år samt vurdering af sikkerheder.

## Kreditrisici fordelt på sektorer og brancher

Offentlige myndigheder	0	0	0	0
Erhverv, herunder:				
Landbrug, jagt og skovbrug	10	11	10	11
Fiskeri	3	3	4	3
Industri og råstofudvinding	4	4	3	4
Energiforsyning	2	1	3	1
Bygge- og anlæg	4	4	4	3
Handel	7	8	6	7
Transport, hoteller og restauranter	6	6	2	3
Information og kommunikation	0	1	0	0
Finansiering og forsikring	4	7	10	15
Fast ejendom	5	5	5	5
Øvrige erhverv	7	9	5	7
Erhverv i alt	52	59	52	59
Private	48	41	48	41
	100	100	100	100





## Noter

Note	Koncernen		Sparekassen	
	2014 t.kr.	2013 t.kr.	2014 t.kr.	2013 t.kr.
<b>13 Obligationer til dagsværdi</b>				
Statsobligationer	4.998	1.433	4.998	1.433
Realkreditobligationer	1.711.138	1.491.576	1.710.016	1.489.522
Øvrige obligationer	105.876	74.209	105.876	74.209
	<b>1.822.012</b>	<b>1.567.218</b>	<b>1.820.890</b>	<b>1.565.164</b>
Sparekassen Thy har deponeret obligationer hos Nationalbanken i forbindelse med clearing, afvikling og lån for i alt t.kr. 787.515.				
<b>14 Kapitalandele i associerede virksomheder</b>				
	<b>Aktivitet</b>	<b>Ejerandel i %</b>	<b>Resultat t.kr.</b>	<b>Egenkapital t.kr.</b>
Krone Kapital A/S, Nykøbing Mors	Finansiering	50,00%	16.486	103.144
<b>15 Kapitalandele i tilknyttede virksomheder</b>				
	<b>Aktivitet</b>	<b>Ejerandel i %</b>	<b>Resultat t.kr.</b>	<b>Egenkapital t.kr.</b>
Ejendommen Torvegade 3 ApS, Thisted	Ejendomsudlejning	100%	-2.227	877
Krone Kapital II A/S, Nykøbing Mors	Finansiering	100%	1.021	15.480
<b>16 Aktiver tilknyttet puljeordninger</b>				
Kontant	14.747	10.984	14.747	10.984
Obligationer	139.637	71.729	139.637	71.729
Aktier	178.566	112.727	178.566	112.727
Andet	2.559	1.876	2.559	1.876
	<b>335.509</b>	<b>197.316</b>	<b>335.509</b>	<b>197.316</b>
<b>17 Investeringsejendomme</b>				
Dagsværdi primo	39.666	35.400	34.666	30.400
Overført fra midlertidigt overtagne aktiver	0	2.042	0	2.042
Overført til/fra domicilejendomme	-14.285	700	-14.285	700
Tilgang i årets løb	0	2.025	0	2.025
Afgang i årets løb	-7.543	0	-7.543	0
Årets værdiregulering til dagsværdi	-2.215	-62	0	-62
Tilbageførsel af opskrivninger, bogført på egenkapitalen	0	-439	0	-439
<b>Dagsværdi ultimo</b>	<b>15.623</b>	<b>39.666</b>	<b>12.838</b>	<b>34.666</b>

Værdien er beregnet i overensstemmelse med bilag 9 til regnskabsbekendtgørelsen. Der har ikke medvirket en uafhængig vurderingsmand ved værdiansættelsen ultimo.

# Noter

Note	Koncernen		Sparekassen		
	2014 t.kr.	2013 t.kr.	2014 t.kr.	2013 t.kr.	
18	<b>Domicilejendomme</b>				
	Omvurderet værdi primo	68.799	71.573	68.799	71.573
	Afgang i årets løb	-1.803	0	-1.803	0
	Afskrivning	-2.028	-2.074	-2.028	-2.074
	Tilbageført af- og nedskrivning	1.484	0	1.484	0
	Overført til/fra investeringsejendomme	14.285	-700	14.285	-700
	<b>Omvurderet værdi ultimo</b>	<b>80.737</b>	<b>68.799</b>	<b>80.737</b>	<b>68.799</b>
Værdien er beregnet i overensstemmelse med bilag 9 til regnskabsbekendtgørelsen. Der har ikke medvirket en uafhængig vurderingsmand ved værdiansættelsen ultimo.					
	<b>Ejendomme i alt</b>	<b>96.360</b>	<b>108.465</b>	<b>93.575</b>	<b>103.465</b>
19	<b>Øvrige materielle aktiver</b>				
	Samlet anskaffelsessum primo	262.821	404.878	40.817	40.348
	Tilgang i årets løb, herunder forbedringer	35.890	148.536	200	1.035
	Årets afgang	-131.263	-290.593	-147	-566
	<b>Anskaffelsessum ultimo</b>	<b>167.448</b>	<b>262.821</b>	<b>40.870</b>	<b>40.817</b>
	Af- og nedskrivninger primo	-105.211	-143.396	-32.442	-29.733
	Årets afskrivninger	-30.694	-44.028	-2.177	-3.163
	Tilbageført af- og nedskrivning	44.606	82.213	147	454
	<b>Af- og nedskrivninger ultimo</b>	<b>-91.299</b>	<b>-105.211</b>	<b>-34.472</b>	<b>-32.442</b>
	<b>Bogført værdi ultimo</b>	<b>76.149</b>	<b>157.610</b>	<b>6.398</b>	<b>8.375</b>
	Heraf udgør operationelle leasingaktiver	68.805	147.879	0	0
20	<b>Udskudte skatteaktiver</b>				
	Udskudt skat primo	0	0	4.766	5.375
	Effekt af ændret selskabsskatteprocent	-63	0	0	-650
	Ændring i udskudt skat	1.287	0	-486	-166
	Ændring i udskudt skat af egenkapitalbevægelser	0	0	664	207
		<b>1.224</b>	<b>0</b>	<b>4.944</b>	<b>4.766</b>
	<b>Udskudte skatteaktiver kan relateres til følgende balanceposter:</b>				
	Udlån og tilgodehavender	873	0	1.616	2.702
	Materielle aktiver	-4.301	0	567	-36
	Hensatte forpligtelser	2.016	0	466	461
	Periodeafgrænsningsposter	341	0	0	8
	Garantrente	2.295	0	2.295	1.631
		<b>1.224</b>	<b>0</b>	<b>4.944</b>	<b>4.766</b>
21	<b>Gæld til kreditinstitutter og centralbanker</b>				
	På anfordring	5.372	59.557	5.367	59.557
	Over 3 måneder og til og med 1 år	300.000	0	300.000	0
	Over 1 år og til og med 5 år	0	300.000	0	300.000
		<b>305.372</b>	<b>359.557</b>	<b>305.367</b>	<b>359.557</b>

# Noter

Note	Koncernen		Sparekassen	
	2014 t.kr.	2013 t.kr.	2014 t.kr.	2013 t.kr.
<b>22 Indlån og anden gæld</b>				
På anfordring	3.246.657	3.330.031	3.270.711	3.356.055
Til og med 3 måneder	110.174	135.607	110.174	135.607
Over 3 måneder og til og med 1 år	28.355	100.767	28.355	100.767
Over 1 år og til og med 5 år	165.856	170.547	165.856	170.547
Over 5 år	601.251	617.410	601.251	617.410
	<b>4.152.293</b>	<b>4.354.362</b>	<b>4.176.347</b>	<b>4.380.386</b>
<b>Fordeling på indlånstyper</b>				
På anfordring	3.478.190	3.465.084	3.502.244	3.491.108
Med opsigelsesvarsel	4.810	5.155	4.810	5.155
Tidsindskud	74.859	90.231	74.859	90.231
Særlige indlånsformer	594.434	793.892	594.434	793.892
	<b>4.152.293</b>	<b>4.354.362</b>	<b>4.176.347</b>	<b>4.380.386</b>
<b>23 Udstedte obligationer til amortiseret kostpris</b>				
Til og med 3 måneder	3.298	2.928	3.298	2.928
Over 3 måneder og til og med 1 år	0	3.298	0	3.298
Over 1 år og til og med 5 år	0	0	0	0
	<b>3.298</b>	<b>6.226</b>	<b>3.298</b>	<b>6.226</b>
<b>24 Hensættelser til udskudt skat</b>				
Udskudt skat primo	1.518	3.831	0	0
Effekt af ændret selskabsskatteprocent	0	-941	0	0
Ændring i udskudt skat	-1.518	-1.165	0	0
Ændring i udskudt skat af egenkapitalbevægelser	0	-207	0	0
	<b>0</b>	<b>1.518</b>	<b>0</b>	<b>0</b>
Hensættelser til udskudt skat kan relateres til følgende balanceposter:				
Udlån og tilgodehavender	0	-1.912	0	0
Materielle og immaterielle aktiver	0	5.530	0	0
Hensatte forpligtelser	0	-461	0	0
Periodeafgrænsningsposter	0	-8	0	0
Foreslået rente af garantrente	0	-1.631	0	0
	<b>0</b>	<b>1.518</b>	<b>0</b>	<b>0</b>
<b>25 Eventualforpligtelser og pantsætninger</b>				
Garantier m.v.				
Finansgarantier	815.753	439.825	738.268	335.847
Tabsgarantier	264.144	233.225	264.144	233.225
Øvrige garantier	191.970	179.432	191.970	179.432
	<b>1.271.867</b>	<b>852.482</b>	<b>1.194.382</b>	<b>748.504</b>
Sparekassen Thy har deponeret obligationer hos Nationalbanken i forbindelse med clearing, afvikling og lån for i alt	787.515	845.984	787.515	845.984
Andre forpligtelser				
Sparekassens IT-drift varetages af Skandinavisk Data Center A/S. Aftalen kan opsiges med 3 års varsel	71.932	59.332	71.932	59.332
Husleje- og leasingforpligtelser udgør	1.027	1.306	918	1.201
	<b>72.959</b>	<b>60.638</b>	<b>72.850</b>	<b>60.533</b>
Sparekassen Thy har herudover ingen pantsætninger, sikkerhedsstillelser eller lignende.				

# Noter

Note	Koncernen		Sparekassen	
	2014 t.kr.	2013 t.kr.	2014 t.kr.	2013 t.kr.
<b>26 Valutaeksponering</b> Valutafordeling på hovedvalutaer (Netto)				
EUR	39.828	10.225	39.726	10.733
USD	-262	1.014	-262	1.014
GBP	609	407	609	407
CHF	161	-1.352	161	-1.352
SEK	1.186	698	1.098	581
NOK	888	883	507	635
Øvrige	701	919	701	919
<b>I alt</b>	<b>43.111</b>	<b>12.794</b>	<b>42.540</b>	<b>12.937</b>
<b>27 Nærtstående parter</b>				
Mellemværende med associerede virksomheder				
Udlån	0	0	0	0
Indlån	0	0	48.092	52.048
Mellemværende med tilknyttede virksomheder				
Udlån	0	0	284.724	331.731
Indlån	0	0	0	0
		<b>Kapitalforhøjelse</b>	<b>Administrationstransaktioner</b>	<b>Gebyr- og rentetransaktioner</b>
Ejendommen Torvegade 3 ApS		2.500	5	91
Krone Kapital II A/S (tilknyttet virksomhed)		0	0	5.182
Krone Kapital A/S (associeret virksomhed)		0	0	718

Alle koncerninterne transaktioner og mellemværender er elimineret i koncernregnskabet, som anført i afsnittet om anvendt regnskabspraksis. Alle transaktioner med nærtstående parter er sket på markedsvilkår.

28	Direktion og bestyrelse	2014	2013	2014	2013
		t.kr.	t.kr.	t.kr.	t.kr.
	Størrelsen af lån, pant, kaution eller garantier samt tilhørende sikkerhedsstillelser stiftet for nedennævnte ledelsesmedlemmer samt for selskaber, hvori direktions- eller bestyrelsesposter varetages af medlemmerne i sparekassens direktion eller bestyrelse.				
	Lån:				
	Direktionen	1.600	700	1.600	700
	Bestyrelse	39.340	40.687	39.340	40.687
	Sikkerhedsstillelse:				
	Direktionen	337	0	337	0
	Bestyrelse	9.999	13.347	9.999	13.347

En andel af udlån til de medarbejdervalgte bestyrelsesmedlemmer er ydet til Finanstilsynets referencerente i overensstemmelse med den gældende medarbejderpolitik. Alle øvrige engagementer med bestyrelsen er etableret på sædvanlige markedsvilkår til en rente i intervallet 3,71 - 5,91%. Engagementet med direktionen er etableret på sædvanlige markedsvilkår til en akutel rente på 3,71 - 4,39%.

<b>29 Anvendt regnskabspraksis</b>	Anvendt regnskabspraksis kan findes i særskilt afsnit, benævnt "Anvendt regnskabspraksis". Afsnittet udgør en del af årsregnskabet, og er omfattet af revisionen heraf.
------------------------------------	---

# Noter

## Note

- 30 **Finansielle risici og politikker og mål for styringen af finansielle risici**  
Sparekassens finansielle risici, politikker og mål for styring af finansielle risici fremgår af et separat afsnit i ledelsesberetningen benævnt "Finansielle risici", jf. side 16. Afsnittet udgør en del af årsregnskabet, og er omfattet af revisionen heraf.
- 31 **5 års hoved- og nøgletal**  
5 års hoved- og nøgletal kan findes i særskilt afsnit, benævnt "5 års hoved- og nøgletal". Afsnittet udgør en del af årsregnskabet, og er omfattet af revisionen heraf.
- 32 **Kernekapital, kapitalgrundlag og solvensprocent**  
Kernekapital, kapitalgrundlag og solvensprocent kan findes i særskilt afsnit, benævnt "Kernekapital, kapitalgrundlag og solvensprocent". Afsnittet udgør en del af årsregnskabet, og er omfattet af revisionen heraf.
- 33 **Afledte finansielle instrumenter**  
Afledte finansielle instrumenter anvendes hovedsageligt til afdækning af sparekassens risici. Valuta- og rentekontrakter anvendes til afdækning af sparekassens valuta- og renterisici. Afdækningerne kan ikke matches 100%, hvorfor sparekassen har en egenrisiko, der dog er beskeden.

<b>Sparekassen/koncernen 2014</b>	<b>Nominel værdi t.kr.</b>	<b>Netto markeds- værdi t.kr.</b>	<b>Positiv markeds- værdi t.kr.</b>	<b>Negativ markeds- værdi t.kr.</b>
<b>Aktiekontrakter, købte futures</b>				
Til og med 3 måneder	3.644	42	42	0
<b>Valutakontrakter, terminer salg</b>				
Til og med 3 måneder	170.232	-507	1.376	1.883
Over 3 måneder og til og med 1 år	8.123	134	134	0
<b>Valutakontrakter, terminer køb</b>				
Til og med 3 måneder	18.868	-787	11	798
Over 3 måneder og til og med 1 år	8.123	-125	0	125
<b>Rentekontrakter, swaps</b>				
Over 1 år og til og med 5 år	47.668	-112	5.915	6.026
Over 5 år	17.490	-1.307	1.484	2.791
<b>Uafviklede spotforretninger</b>				
Renteforretninger, køb	44.784	40	40	0
Renteforretninger, salg	48.159	-86	0	86
Aktieforretninger, køb	23	10	10	0
Aktieforretninger, salg	23	-10	0	10

# Noter

Note

33 **Afledte finansielle instrumenter, fortsat**

**Sparekassen/koncernen 2013**

	<b>Nominal værdi t.kr.</b>	<b>Netto markeds- værdi t.kr.</b>	<b>Positiv markeds- værdi t.kr.</b>	<b>Negativ markeds- værdi t.kr.</b>
<b>Valutakontrakter, erhvervede optioner</b>				
Til og med 3 måneder	114.600	23	23	0
<b>Valutakontrakter, terminer salg</b>				
Til og med 3 måneder	153.137	-540	374	834
Over 3 måneder og til og med 1 år	8.366	17	17	0
<b>Valutakontrakter, terminer køb</b>				
Til og med 3 måneder	89.194	581	796	215
Over 3 måneder og til og med 1 år	8.366	-13	0	13
<b>Rentekontrakter, swaps</b>				
Til og med 3 måneder	114.600	0	38	38
Over 1 år og til og med 5 år	29.600	-209	4.191	4.400
Over 5 år	15.661	-1.484	2.477	3.961
<b>Uafviklede spotforretninger</b>				
Renteforretninger, køb	8.336	-12	0	12
Renteforretninger, salg	3.537	15	15	0
Aktieforretninger, køb	46	-5	0	5
Aktieforretninger, salg	46	-3	0	3





Sparekassen Thy

Tlf.: 99 19 50 00 | [www.sparthy.dk](http://www.sparthy.dk)